

HOSPITAL ESTADUAL DA MULHER – HEMU

Dr. Jurandir do Nascimento

Relatório de Execução Anual

15º Termo Aditivo ao Contrato de Gestão nº 131/2012

Mês de referência: Janeiro a Dezembro de 2024

Goiânia-GO
Janeiro/2025



SOBRE O IGH

O Instituto de Gestão e Humanização (IGH) é uma organização sem fins lucrativos que nasceu com o propósito de transformar a gestão da saúde no Brasil.



Há 13 anos, o IGH foi criado a partir da visão de profissionais especializados na área da saúde, que identificaram a necessidade urgente de implementar práticas modernas e eficientes de gestão, capazes de maximizar os resultados das unidades prestadoras de serviços de saúde.

Desde o início, o IGH se destacou pelo compromisso em fazer diferente e melhor. Como seu próprio nome sugere, a humanização é o pilar central de sua missão. Mais do que oferecer serviços, o Instituto busca criar experiências positivas e acolhedoras para pacientes e profissionais de saúde, promovendo cuidado, respeito, transparência, conexão e inovação em todas as etapas do atendimento.

Ao longo de sua trajetória, o IGH consolidou sua atuação na saúde pública brasileira, expandindo sua presença por todo o país. Além de gerir unidades em grandes centros urbanos, o Instituto assumiu o desafio de levar saúde de qualidade para comunidades em regiões remotas e de difícil acesso, atendendo às necessidades de populações frequentemente esquecidas.

Em 2024, ao completar 13 anos de existência, o IGH reafirma seu compromisso em ser um modelo de excelência na gestão da saúde, promovendo impacto positivo e sustentável em cada unidade que administra. O Instituto celebra mais de uma década de história com a certeza de que ainda há muito a fazer, mas com a convicção de que é possível transformar a saúde pública brasileira com inovação e humanidade.

MISSÃO, VISÃO E VALORES**MISSÃO**

Prestar serviços de saúde, de forma humanizada, com qualidade e gestão eficientes, contribuindo com a melhoria da saúde e bem-estar dos usuários e colaboradores.

**VISÃO**

Estar entre as 10 maiores instituições, reconhecidas no Brasil, com excelência técnica e credibilidade no SUS.

**VALORES**

- **Respeito** - Comprometermo-nos a tratar todos com dignidade e empatia, reconhecendo e valorizando suas diferenças, não permitindo nenhuma forma de discriminação ou assédio.
- **Ética** - Atuamos com integridade e transparência, cumprindo rigorosamente requisitos legais e de compliance, promovendo um ambiente confiável e seguro para pacientes, familiares e profissionais.
- **Resiliência** - Enfrentamos adversidades e mudanças com coragem e flexibilidade, mantendo o foco na excelência dos nossos serviços.
- **Empatia** - Buscamos ouvir e acolher, oferecendo serviços e processos humanizados, que respeitem o indivíduo em sua totalidade.
- **Senso de dono** - Assumimos a responsabilidade pelo bem-estar dos pacientes, pela qualidade dos processos, pela integridade do nosso ambiente de trabalho e sustentabilidade da nossa organização.

CORPO DIRETIVO

CONSELHO DE ADMINISTRAÇÃO

José Geraldo Gonçalves de Brito - Presidente
José Cláudio Rocha
Inocêncio Maia Matos
Luzia Helena Porfírio Berigo
Gustavo Adolfo Martins Mendes
Deise Santana de Jesus Barbosa

CONSELHO FISCAL

- TITULARES

Sirlei Santana de Jesus Brito
Maria do Carmo Silva Lessa
Paulo Vieira Santos

- SUPLENTES

Maria Olívia Bittencourt Mendonça
Renata Tannous Sobral de Andrade
Maria Cecília Muricy Facó

DIRETORIA

Joel Sobral de Andrade - Superintendente
Ricardo Souto Maia Mathias - Diretor Administrativo
Aline Martinele de Oliveira Tonhá - Diretora Jurídica
Gustavo Guimarães - Diretor Assistencial

DIRETORIA DO HEMU

Laryssa Santa Cruz - Diretora Geral
Renan Silva Miller- Diretor Técnico

GERÊNCIAS DO HEMU

Pedro Muricy- Gerência Operacional
Lilian Jerônimo- Gerência Assistencial
Bruno Molina- Gerente de Tecnologia da Informação
Michele Silveira - Gerente de Qualidade

SUMÁRIO

SOBRE O IGH	2
1. APRESENTAÇÃO	7
2. IDENTIFICAÇÃO E DESCRIÇÃO DOS SERVIÇOS	9
3. ORGANOGRAMA	11
4. ATIVIDADES REALIZADAS PELO HEMU	12
4.1 Assistência Hospitalar	12
4.2 Atendimento as Urgências Hospitalares	14
4.3 Atendimento Ambulatorial	15
5. PARTE FIXA- INDICADORES DE PRODUÇÃO EM 2024.....	17
5.1 Internações hospitalares	17
5.2 Cirurgias eletivas: Ginecológicas e Mastologia	18
5.3 Atendimento as Urgências	18
5.4 SADT Interno.....	19
5.5 Atendimento ambulatorial	19
5.6 SADT Externo	20
6. PARTE VARIÁVEL- INDICADORES DE DESEMPENHO	23
6.1 Taxa de ocupação hospitalar	24
6.2 Tempo médio de permanência hospitalar (dias)	24
6.3 Índice de intervalo de substituição (horas)	24
6.4 Taxa de readmissão Hospitalar em até 29 dias	24
6.5 Taxa de readmissão em UTI (48 horas)	25
6.6 Percentual de suspensão de cirurgias programadas.....	25
Percentual de cirurgias eletivas realizadas com TMAT expirado.....	25
6.7 Percentual de ocorrência de rejeição no SIH	26
6.8 Percentual de casos de doenças/agravos/eventos de notificações compulsórias	26
6.9 Taxa de aplicação da classificação de Robson nas parturientes submetidas à cesárea	26
6.10 Razão do quantitativo de consultas ofertadas	27
6.11 Percentual de exames de imagem com resultado disponibilizado em até 10 dias.....	27
6.12 Percentual de perda de medicamentos por prazo de validade expirado.....	27
7. INDICADORES DE CARÁTER INFORMATIVO	29
8. ANEXOS.....	32

8.1. Atividades realizadas no mês	32
9. CONSIDERAÇÕES FINAIS.....	90

QUADROS

Quadro 1- Estrutura das unidades de internação.	13
Quadro 2- Atendimento às Urgências Hospitalares.	15
Quadro 3.1- Especialidades médicas.	16
Quadro 4- Meta de saídas hospitalares.	17
Quadro 5- Meta de cirurgias eletivas.	18
Quadro 6- Meta de atendimento ambulatorial.....	19

TABELAS

Tabela 1-Saídas hospitalares	17
Tabela 2- Cirurgia eletivas.	18
Tabela 3-Atendimentos de Urgência e Emergência.....	19
Tabela 4- Produção de serviço de apoio diagnóstico e terapêutico.	19
Tabela 5- Atendimento ambulatorial	20
Tabela 6- Metas de Desempenho	28
Tabela 6- Indicadores de caráter informativo.	29

1. APRESENTAÇÃO



O Hospital Estadual da Mulher Dr. Jurandir do Nascimento (HEMU), antigo HMI, atua como referência estadual desde 1972 no atendimento de média e alta complexidade, especialmente nas áreas de saúde da mulher (obstetrícia e ginecologia) e neonatologia. A unidade oferece atendimento de urgência, emergência e ambulatorial aos usuários do Sistema Único de Saúde (SUS) de Goiânia e de outras regiões do estado.

O HEMU se destaca pelo Ambulatório de Atendimento às Vítimas de Violência Sexual (AAVVS), oferecendo um porto seguro para vítimas de violência sexual com tratamento diferenciado e acompanhamento por

uma equipe multidisciplinar, incluindo apoio psicológico para mulheres, homens, adolescentes e crianças.

Além disso, o hospital mantém um Banco de Leite Humano, que fornece leite para recém-nascidos prematuros e de baixo peso, promovendo o aleitamento materno. O HEMU também é sede do Centro de Referência em Imunobiológicos Especiais (Crie), que disponibiliza vacinas de alto custo para o público que necessita.

A unidade ainda desenvolve programas de Residência Médica nas áreas de Neonatologia, Obstetrícia, Ultrassonografia, e Enfermagem Obstétrica, além de conduzir pesquisas científicas e manter programas voltados para a atenção integral à saúde da mulher.

O principal objetivo deste relatório é apresentar e divulgar práticas de gestão modernas que maximizam os resultados das unidades de saúde e desafiam os estigmas associados ao SUS, como a falta de qualidade no atendimento e o descaso com os usuários.

Atualmente, a gestão do HEMU é realizada pelo Instituto de Gestão e Humanização (IGH), por meio do 15º Termo Aditivo ao Contrato de Gestão nº 131/2012-SES/GO, celebrado com o Estado de Goiás, em conformidade com a Lei Estadual nº 15.503/2005 e suas alterações. O IGH, qualificado como Organização Social de Saúde pelo Decreto Estadual nº 7.650/2012, é uma entidade de utilidade pública e de interesse social, com recertificação como Entidade Beneficente de Assistência Social (CEBAS-SAÚDE) pelo Ministério da Saúde, conforme a Portaria nº 978, de 02 de julho de 2018.

Este **Relatório de Metas e Indicadores** é apresentado em conformidade com os anexos técnicos e indicadores de metas de produção e desempenho estabelecidos. Os dados e informações foram extraídos do sistema de gestão hospitalar do IGH, que gerencia todos os processos de forma integrada, utilizando a plataforma MV Soul. As informações aqui evidenciadas refletem o cenário atual das ações e serviços prestados pelo HEMU.

2. IDENTIFICAÇÃO E DESCRIÇÃO DOS SERVIÇOS

O Hospital Estadual da Mulher Dr. Jurandir do Nascimento (HEMU), anteriormente conhecido como HMI, é uma referência estadual no atendimento de média e alta complexidade, especialmente nas áreas de saúde da mulher (obstetrícia e ginecologia) e neonatologia. Atuante desde 1972, o HEMU oferece atendimento 100% voltado aos usuários do Sistema Único de Saúde (SUS), seja por demanda espontânea ou por encaminhamento via Sistema de Referência/Contra Referência, atendendo tanto Goiânia quanto o interior do estado.

Tipo de Unidade:

O HEMU é uma unidade hospitalar de média e alta complexidade, especializada no atendimento obstétrico, ginecológico e neonatal.

Serviços Oferecidos:

- **Atendimentos de Urgência e Emergência:** Prestação de cuidados imediatos em casos de risco para a saúde da mulher e do recém-nascido.
- **Cirurgias Obstétricas e Ginecológicas:** Realização de procedimentos cirúrgicos para tratar condições relacionadas à obstetrícia e ginecologia.
- **Atendimento Ambulatorial:** Serviços clínicos para acompanhamento e tratamento, incluindo consultas e exames especializados.
- **Internação:** Cuidados hospitalares para pacientes que necessitam de acompanhamento médico contínuo, especialmente em casos de alta complexidade.
- **Serviços de Apoio Diagnóstico e Terapêutico (SADT):** Disponibilização de exames e procedimentos complementares para diagnóstico e tratamento, tanto por demanda espontânea quanto referenciada.

Programas de Capacitação e Pesquisa:

O HEMU também oferece um programa de Residência Médica nas áreas de Neonatologia, Obstetrícia, Ultrassonografia e Enfermagem Obstétrica, além de desenvolver pesquisas científicas voltadas para a atenção integral à saúde da mulher.



CNES nº: 2339196.



ENDEREÇO: Rua R-7 com avenida perimetral, s/nº, Setor

Coimbra, CEP: 74125-120, Cidade Goiânia-GO.



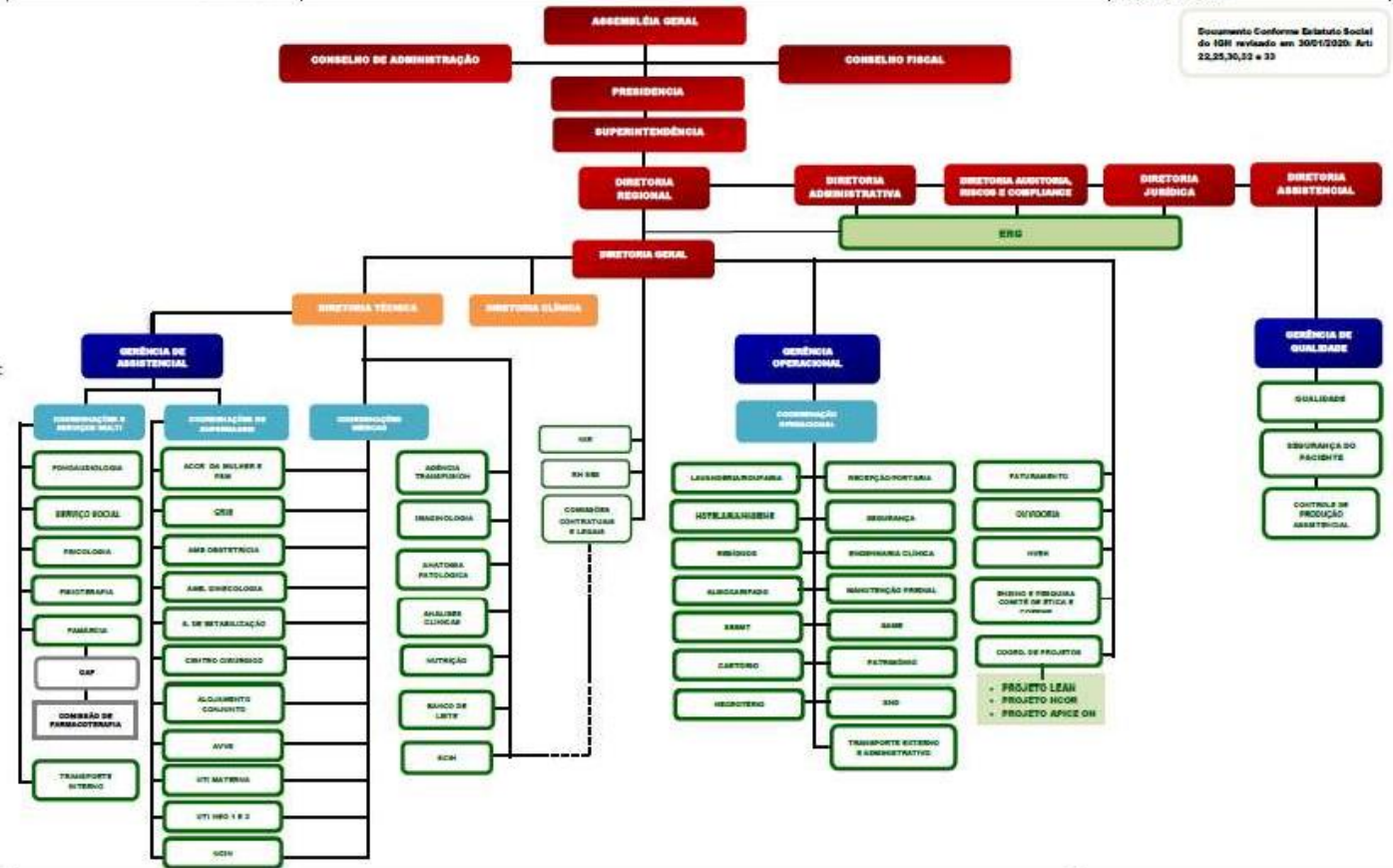
Gerência da Unidade: Secretaria do Estado de Saúde de Goiás -
SES/GO.



3. ORGANOGRAMA

	ORGANOGRAMA HOSPITAL ESTADUAL DA MULHER	Código: ORG.HEMU
		Emissão: 13/09/2022
		Versão: 04
		Revisão: 25/10/2022
		Página: 01 de 01

Documento Conforme Estatuto Social do IGR revisado em 30/01/2020. Arts 22,25,30,52 e 53



Elaborado por: Renata Damasceno Revisado por: Laryssa Santa Cruz

4. ATIVIDADES REALIZADAS PELO HEMU

Conforme exposto acima, o Hospital Estadual da Mulher Dr. Jurandir do Nascimento (HEMU) é uma unidade de saúde estadual de grande importância e referência no estado.

A seguir, apresenta-se o detalhamento das metas estabelecidas no contrato de gestão vigente, incluindo aquelas definidas em seu 15º Termo Aditivo. O relatório destaca, de forma comparativa, as metas contratuais e os resultados efetivamente alcançados pela unidade, conforme os parâmetros e o modelo de apresentação orientados pela Secretaria de Estado da Saúde de Goiás (SES/GO).

4.1 Assistência Hospitalar

A assistência à saúde prestada em regime de hospitalização abrange todos os atendimentos oferecidos ao paciente, desde a admissão até a alta hospitalar. Esse processo inclui o acesso a um Centro de Diagnósticos de alta precisão, responsável pela realização de exames laboratoriais e de imagem, como ultrassonografia, além de todos os procedimentos necessários para obter ou complementar o diagnóstico e as terapêuticas adequadas ao tratamento no âmbito hospitalar.

Os pacientes internados recebem atendimentos clínicos, cirúrgicos e multiprofissionais que atendem às suas necessidades específicas, sempre com o objetivo de promover a recuperação e garantir uma alta hospitalar segura.

Conforme o quadro abaixo, a unidade conta com leitos destinados à assistência em diferentes áreas, incluindo UTI Materna, UTI Neonatal, UCIN Convencional, UCIN Canguru, além de leitos obstétricos e cirúrgicos.

A capacidade instalada da unidade está distribuída da seguinte forma:

Quadro 1- Estrutura das unidades de internação.

Capacidade Instalada - HEMU		
Instalações		Leitos Ativos
Clínica Cirúrgica		18
Clínica Médica Ginecológica		14
Alojamento conjunto (ALCON)		30
Pré-Parto		5
UTI Materna	Leitos	4
	Isolamento	1
Pronto Socorro (Sala Vermelha)		1
Pronto Socorro da Mulher - Observação		10
Isolamento		5
UTI Neonatal		29
UCIN	Convencional	17
	Canguru	5
Sala de Estabilização Neonatal/Avaliação		5
TOTAL		144
Sala de pequenos procedimentos		1
Centro Cirúrgico (Salas)		6
Centro Cirúrgico (RPA)		6
Consultórios Médicos (Salas)		12
Consultórios Multiprofissionais (Salas)		3

No processo de Hospitalização estão incluídos:

- Tratamento das possíveis complicações que possam ocorrer ao longo do processo assistencial, tanto na fase de tratamento quanto na fase de recuperação e reabilitação.
- Tratamentos concomitantes, diferentes daquele classificado como principal que motivou a internação do usuário, que podem ser necessários, adicionalmente, devido às condições especiais do usuário e/ou outras causas.
- Tratamento medicamentoso que seja requerido durante o processo de internação.
- Procedimentos e cuidados de multiprofissionais necessários durante o processo de internação.
- Serviço de alimentação e nutrição, contemplando a produção de refeições e nutrição enteral e parenteral.
- Assistência por equipe médica especializada.

- Utilização do centro cirúrgico e procedimentos de anestesia.
- Material descartável necessário para os cuidados de multiprofissionais e tratamentos.
- Diárias de hospitalização em quarto compartilhado ou individual, quando necessário, devido às condições especiais do usuário.
- Acompanhante para os usuários idosos, crianças, adolescentes e gestantes.
- Sangue e hemoderivado.
- Fornecimento de roupas hospitalares.
- Procedimentos especiais necessários ao adequado atendimento e tratamento do usuário de acordo com a capacidade instalada, respeitando sua complexidade.
- Diárias na UTI - Unidade de Terapia Intensiva, se necessário;
- Diárias de UCIN –Unidade de cuidado intermediário neonatal, se necessário.
- Serviços de apoio diagnóstico e terapêutico, de acordo com listagem do SUS, para acompanhamento das diversas patologias que possam vir a ser apresentadas pelos usuários atendidos nas 24h.
- Garantir a realização de cirurgias emergenciais, evitando cancelamentos administrativos, visando a segurança do paciente.
- Serviços de apoio diagnóstico e terapêutico –SADT, que sejam requeridos durante o processo de internação, de acordo com listagem do SUS.

4.2 Atendimento as Urgências Hospitalares

Como hospital referenciado, a unidade oferece atendimento a urgências e emergências, atendendo à demanda encaminhada conforme o fluxo estabelecido pela Secretaria de Estado da Saúde/Central de Regulação Estadual, durante as 24 horas do dia, todos os dias do ano.

O hospital conta com um serviço de acolhimento e classificação de risco (ACCR), conforme preconizado pelo Ministério da Saúde, priorizando a internação de pacientes conforme perfil assistencial da unidade. Pacientes de baixo risco são encaminhados para outras unidades de saúde por meio da Central de Regulação.

Quadro 2- Atendimento às Urgências Hospitalares.

Especialidades iniciais para porta de entrada (urgência) a serem oferecidas no HEMU
Ginecologia
Obstetrícia de alto risco
Neonatologia (parecer/avaliação)

4.3 Atendimento Ambulatorial

O atendimento ambulatorial do HEMU compreende:

- Primeira consulta e/ou Primeira Consulta de egresso;
- Interconsulta;
- Consultas subsequentes (retornos).

Entende-se por primeira consulta, a visita inicial do paciente encaminhado pela central de regulação do estado ou município ao hospital, para atendimento a uma determinada especialidade.

Entende-se por primeira consulta de egresso, a visita do paciente encaminhada pela própria instituição, realizada após a alta Hospitalar da instituição, para o atendimento de uma determinada referida.

Entende-se por Interconsulta, a primeira consulta realizada por outro, profissional em outra especialidade, com solicitação gerada pela própria instituição.

Entende-se por consulta subsequente, todas as consultas de seguimento ambulatorial, nas categorias profissionais de nível superior.

O atendimento ambulatorial opera da seguinte forma: das 07h00 às 19h00, de segunda a sexta-feira, nas especialidades descritas no quadro abaixo, conforme especifica o referido Termo Aditivo:

Quadro 3.1- Especialidades médicas.

Especialidades médicas a serem oferecidas no ambulatório do HEMU
Cardiologia (Risco Cirúrgico)
Ginecologia Endócrina
Ginecologia Geral
Ginecologia Infanto Puberal até idade de 16 anos
Mastologia
Obstetrícia de Alto Risco
Oncologia Ginecológica
Neonatologia
Patologia do trato Genital Inferior
Planejamento Familiar
Uroginecologia
Especialidades multiprofissionais a serem oferecidas no ambulatório
Enfermagem
Fisioterapia
Fonoaudiologia
Nutrição
Psicologia
Serviço social

5. PARTE FIXA- INDICADORES DE PRODUÇÃO EM 2024

São apresentados os indicadores e as metas de produção contratualizados, referentes aos serviços assistenciais e correspondem a 90% do percentual de custeio do repasse mensal.

5.1 Internações hospitalares

O HEMU deverá realizar 783 saídas, distribuídas da seguinte forma: sendo 328 da clínica cirúrgicas, 181 da clínica médica ginecológica e 274 do ALCON, com variação aceitável de $\pm 10\%$, de acordo com o número de leitos operacionais cadastrados pelo SUS, distribuídos nas seguintes áreas.

Quadro 4- Meta de saídas hospitalares.

Internação (saídas hospitalares)	Meta mensal	Meta anual
Clínica Cirúrgica	328	3.936
Clínica Médica Ginecológica	181	2.172
ALCON	274	3.288
TOTAL	783	9.396

Sendo assim, apresentamos abaixo as saídas hospitalares realizadas pelo o HEMU no ano de 2024.

Tabela 1-Saídas hospitalares

Internação (Saídas Hospitalares)	Meta mensal	jan/24	fev/24	mar/24	abr/24	mai/24	jun/24
Clínica Cirúrgica	328	343	327	347	338	375	329
Clínica Médica Ginecológica	181	193	180	173	190	184	170
ALCON	274	252	215	308	304	307	251
TOTAL	783	788	722	828	832	866	750

jul/24	ago/24	set/24	out/24	nov/24	dez/24	REALIZADO	CONTRATADO	ALCANCE
386	357	350	387	365	338	4.242	3.936	108%
178	163	173	172	188	158	2.122	2.172	98%
264	278	296	376	294	315	3460	3.288	105%
828	798	819	935	847	811	9.824	9.396	105%

Foram realizadas um total de **9.824** saídas hospitalares, frente às **9.396** contratadas.

5.2 Cirurgias eletivas: Ginecológicas e Mastologia

O HEMU deverá realizar um número mensal de 112 cirurgias descritas abaixo, encaminhadas pelo Complexo Regulador Estadual - CRE, com variação aceitável de $\pm 10\%$. Não o abstendo de realizar toda as cirurgias de urgência e emergência que lhe sejam referenciadas.

Quadro 5- Meta de cirurgias eletivas.

Cirurgias programadas	Meta mensal	Meta anual
Ginecologia e Mastologia	112	1.344

Sendo assim, apresentamos abaixo as cirurgias realizadas pelo o HEMU no ano de 2024.

Tabela 2- Cirurgia eletivas.

Cirurgias Eletivas	Meta mensal	jan/24	fev/24	mar/24	abr/24	mai/24	jun/24
Cirurgia eletiva hospitalar de alto giro	112	136	117	128	147	107	105

jul/24	ago/24	set/24	out/24	nov/24	dez/24	REALIZADO	CONTRATADO	ALCANCE
115	114	114	131	107	65	1.386	1.344	103%

Foram realizadas um total de **1.386** cirurgias eletivas, frente as **1.344** contratualizada.

5.3 Atendimento as Urgências

Conforme o citado no anexo I, “os atendimentos de urgência e emergência, apesar de não comporem meta para o presente contrato de gestão, posto não estarem sob a governança da Organização Social, deverão ser informados a SES/GO mensalmente.

Assim, segue abaixo dados dos atendimentos de urgência e emergência realizados no ano de 2024.

Tabela 3-Atendimentos de Urgência e Emergência.

Atendimento às Urgências	jan/24	fev/24	mar/24	abr/24	mai/24	jun/24	jul/24	ago/24	set/24	out/24	nov/24	dez/24	Total
Referenciadas	491	402	420	944	492	424	404	431	493	497	419	453	5.870
Espontânea	571	543	558	513	468	425	435	467	481	618	484	551	6.114
Total	1062	945	978	1457	960	849	839	898	974	1115	903	1004	11.984

5.4 SADT Interno

Segundo 15º Termo Aditivo os serviços do SADT Interno não serão computados para fins de aferição de Metas de Produção.

Segue abaixo demonstrativo da produção interna de exames:

Tabela 4- Produção de serviço de apoio diagnóstico e terapêutico.

SADT Interno	jan/24	fev/24	mar/24	abr/24	mai/24	jun/24	jul/24	ago/24	set/24	out/24	nov/24	dez/24	Total
Ultrassonografia	1591	1558	1501	1601	1557	1.417	1.407	1.412	1390	1539	1.304	1.431	17.708
Eletrocardiograma	280	147	216	236	195	164	222	225	152	171	195	131	2.334
Raio-x	817	719	751	708	665	634	672	632	631	651	808	892	8.580
Ecocardiograma	236	147	213	233	295	219	202	205	199	242	158	218	2.567
Anatomia Patológica	115	145	161	190	135	131	155	134	129	149	130	142	1.716
Análise Clínicas	17.582	15.590	15.782	17.681	18.571	15.991	14.941	15.942	16.929	16.056	17.595	16.605	199.265
Cardiotocografia-CTG	202	208	215	271	232	362	277	352	145	149	299	208	2.920
Total	20.621	18.306	18.624	20.649	21.418	18.556	17.599	18.550	19.430	18.808	20.489	19.627	232.677

Foram realizados um total de **232.677** serviço de apoio diagnóstico e terapêutico no ano de 2024.

5.5 Atendimento ambulatorial

A unidade deverá realizar meta de produção mensal de 1.700 consultas médicas na atenção especializada e 1.000 consultas não médicas, com variação de até 10%.

Quadro 6- Meta de atendimento ambulatorial.

Atendimento ambulatorial	Meta mensal	Meta anual
Consultas Médicas	1.700	20.400
Consultas não médicas	1.000	12.000
Total	2.700	32.400

Segue abaixo demonstrativo da produção de atendimento ambulatorial realizado

pelo o HEMU no ano de 2024.

Tabela 5- Atendimento ambulatorial

Atendimentos Ambulatorial	Meta	jan/24	fev/24	mar/24	abr/24	mai/24	jun/24
Consultas médicas na Atenção Especializada	1700	2.057	1.939	1.951	2.079	1.843	1.937
Consultas multiprofissionais na Atenção Especializada	1.000	1.571	1.485	1.176	1.589	1.262	1.267
TOTAL	2.700	3.628	3.424	3.127	3.668	3.105	3.204

jul/24	ago/24	set/24	out/24	nov/24	dez/24	REALIZADO	CONTRATADO	ALCANCE
2.011	1.788	1.746	1.985	1.653	1.348	22.337	20400	109%
1.525	1.167	1.315	1.257	1.033	1.214	15.861	12000	132%
3.536	2.955	3.061	3.242	2.686	2.562	38.198	32.400	118%

Foram realizadas um total de **38.198** atendimentos ambulatoriais, frente aos **32.400** contratados. Ficando acima da meta variação de +/- 10%.

5.6 SADT Externo

O Serviço de Apoio Diagnóstico e Terapêutico (SADT) externo refere-se ao atendimento ambulatorial, que envolve a realização de exames e ações de apoio diagnóstico e terapêutico para pacientes da Rede de Atenção à Saúde, devidamente regulados pela Superintendência de Regulação, Controle e Avaliação para a unidade.

A unidade deverá ofertar e realizar mensalmente para pacientes externos, com variação de até $\pm 10\%$, sendo os pacientes referenciados pelo Complexo Regulador Estadual.

Quadro 6- Meta de exames para o SADT Externo.

SADT Externo	Meta mensal	Meta Anual
Ultrassonografia /Doppler	60	720
Biópsia em Geral*	25	300
Vídeo colposcopia**	10	120
Vídeo Histeroscopia**	15	180

*Serviços de Biópsia, deverá atender a demanda da Regulação Estadual, no limite da capacidade operacional do SADT da unidade.

**Enquanto o serviço não estiver efetivamente implantado, os recursos financeiros específicos para essas linhas de contratação não serão repassados.

Segue abaixo demonstrativo da produção de SADT externo para o referido ano.

Tabela 6- Meta de exames para o SADT Externo.

SADT Externo Realizado	Meta Mensal	jan/24	fev/24	mar/24	abr/24	mai/24	jun/24
Ultrassonografia / Doppler	60	56	47	80	67	74	90
Biópsia em Geral	25	Em implantação					
Vídeo Colposcopia	10						
Vídeo Histeroscopia	15						

SADT Externo Realizado	jul/24	ago/24	set/24	out/24	nov/24	dez/24	REALIZADO	CONTRATADO	ALCANCE
Ultrassonografia / Doppler	74	73	66	66	11	48	752	720	104%
Biópsia em Geral	Em implantação								
Vídeo Colposcopia									
Vídeo Histeroscopia									

No período de 2024, foram realizados um total de **752 exames de ultrassonografia e Doppler**, em contraposição à meta contratual de 720 exames.

Considerando os resultados apresentados acima, sobretudo acerca do SADT Externo, para os exames de Biópsia em geral e os exames de Vídeo Colposcopia e Histeroscopia.

Conforme reunião com o Contratante, para os exames de Biópsia em geral, o contratante trouxe a seguinte informação: o “*Serviços de Biópsia, deverá atender a demanda da Regulação Estadual, no limite da capacidade operacional do SADT da unidade.”

Fora identificado que não há demanda reprimida na rede, o CRE ressaltou que: “os municípios não inserem essas biópsias no sistema de Regulação Estadual-Servir por se tratar de exames que não tem prestador nas unidades Estaduais.”

Desta feita, de maneira mais específica, para este indicador, mister se faz análise mais apurada porque para o alcance desta meta, não há outra forma senão que os pacientes sejam enviados e regulados pelo Complexo Regulador Estadual – CRE. Neste sentido, segue e-mail abaixo em resposta da solicitação do HEMU com o CRE acerca da ausência de paciente na rede, sendo inclusive, como apontado, uma dificuldade da rede. Não incumbe à Organização Social contratada nestes moldes suportar eventuais déficits decorrentes do gerenciamento do equipamento público.

Fwd: Demanda

João Dornelles <coordenacaonir.hemu@igh.org.br>

26 de junho de 2024 às 13:01

Para: Leonardo Pimenta <leonardo.pimenta@igh.org.br>, Rafaella Lamounier - HEMU <rafaella.lamounier@igh.org.br>

----- Forwarded message -----

De: COMPLEXO REGULADOR ESTADUAL <sesgo.reg.exames@gmail.com>

Date: ter., 23 de jan. de 2024 às 14:46

Subject: Demanda

To: João Dornelles <coordenacaonir.hemu@igh.org.br>

Boa tarde

Os exames de biópsia de colo de útero, anatomihistoquímica, biópsia por punção de mama, não tenho demanda reprimida no Sistema de Regulação Estadual, por se tratar de exames que não tem prestador pelas unidades reguladas pelo Estado.

Estamos com uma demanda de Punção de mama por agulha fina 7 pacientes na fila

Biópsia de Tireoide (Paratireoide-PAFF) - "sexo masculino e feminino" 524 pacientes na fila

Ressalto que os municípios não inserem essas biópsias no sistema de Regulação Estadual-Servir por se tratar de exames que não tem prestador nas unidades Estaduais. Sendo assim, a partir do momento da divulgação da oferta dos serviços, os municípios que tiverem essa demanda terão a opção de inserir no sistema.

Ciente de sua atenção me coloco a disposição

-

*Atenciosamente,
Rayssa Caroline G De Oliveira
Coordenação de Regulação de Serviços e Apoio Diagnóstico-SADT
GEREX/SUREG
Telefone : 32013786*

Para exames de Vídeo Colposcopia e Histeroscopia, a referida meta fora inserida com a seguinte informação, em razão da ausência de equipamento no patrimônio da unidade, conforme 15º Termo Aditivo ao Contrato de Gestão nº 131/2012 SES/GO: “**Enquanto o serviço não estiver efetivamente implantado, os recursos financeiros específicos para essas linhas de contratação não serão repassados. “

Assim, informa-se que por se tratar de equipamento de alto custo o processo de aquisição fora inserido no pedido de investimento da unidade e processo de compras da instituição, e, que iniciará as atividades e alinhamento com Complexo Regulador para recebimento destas pacientes após a finalização da implantação do serviço.

6. PARTE VARIÁVEL- INDICADORES DE DESEMPENHO

De acordo com o 15º termo aditivo, o hospital deve informar mensalmente os resultados dos Indicadores de Desempenho, que estão relacionados à qualidade da assistência oferecida aos usuários da unidade. Esses indicadores mensuram a eficiência, efetividade e qualidade dos processos de gestão, correspondendo a 10% do percentual do custeio do repasse mensal.

Os indicadores refletem a qualidade da assistência prestada e medem aspectos relacionados à efetividade da gestão e ao desempenho da unidade. A complexidade dos indicadores aumenta de forma gradual, levando em consideração o tempo de funcionamento da unidade.

O quadro a seguir apresenta os indicadores para avaliação e valoração trimestral, conforme o Contrato de Gestão em questão.

Quadro 7- Metas de desempenho

INDICADOR DE DESEMPENHO	Meta Mensal
1. Taxa de Ocupação Hospitalar	≥ 90%
2. Tempo Médio de Permanência Hospitalar (dias)	≤ 4 dias
3. Índice de Intervalo de Substituição de leito (horas)	≤ 24
4. Taxa de Readmissão Hospitalar mesmo CID (em até 29 dias)	< 8%
5. Taxa de Readmissão em UTI (48 horas)	≤ 5%
6. Percentual de Ocorrências de Rejeições no SIH	≤ 7%
7 - Percentual de Suspensão de Cirurgias Programadas por Condições Operacionais (causas relacionadas a organização da unidade).	≤ 5%
8. Percentual de cirurgias eletivas realizadas com TMAT (tempo máximo aceitável para tratamento) expirado (↓) para o primeiro ano	< 50%
9. Percentual de cirurgias eletivas realizadas com TMAT (Tempo máximo aceitável para tratamento) expirado (↓) para o segundo ano	< 25%
10. Razão do quantitativo de consultas ofertadas	1
11. Percentual de Exames de imagem com resultado disponibilizado em até 10 dias.	<70%
12. Percentual de Casos de Doenças/Agravos/Eventos de Notificação Compulsório Imediata (DAEI) Digitadas Oportunamente - até 7 dias	≥ 80%
13. Percentual de Casos de Doenças/Agravos/Eventos de Notificação Compulsório Imediata (DAEI) Investigadas Oportunamente - até 48 horas da data da notificação	≥ 80%
14. Taxa de Aplicação da Classificação de Rob. nas Parturientes submetidos à cesárea	100%
15 - Percentual de perda de medicamentos por prazo de validade expirado	< 2%

Desta forma, segue abaixo demonstrativo da produção de desempenho do ano de 2024.

6.1 Taxa de ocupação hospitalar

Relação percentual entre o número de pacientes-dia, em determinado período, e o número de leitos- dia no mesmo período. Taxa de ocupação muito baixa (abaixo de 90%) pode indicar: inadequação do número de leitos à região; baixa integração do hospital à rede de saúde, com dificuldade de acesso; falha no planejamento ou na gestão do hospital (ineficiência); insatisfação da clientela.

Fórmula: *[Total de Pacientes-dia no período / Total de leitos operacionais-dia do período] x 100*

6.2 Tempo médio de permanência hospitalar (dias)

Relação entre o total de pacientes-dia no período e o total de pacientes egressos do hospital (por altas, transferência externa e/ou óbitos no mesmo período). Representa o tempo médio de internações dos pacientes nos leitos hospitalares. Tempo médio de permanência muito alto nesses leitos pode indicar um caso de complexidade maior ou complicação pré ou pós-operatória, ou também ausência de plano terapêutico adequado e desarticulação nos cuidados ao paciente.

Fórmula: *[Total de pacientes-dia no período / Total de saídas no período]*

6.3 Índice de intervalo de substituição (horas)

Assinala o tempo médio em que um leito permanece desocupado, entre a saída de um paciente e a admissão de outro. Essa medida relaciona a taxa de ocupação com a média de permanência.

Fórmula: *[(100-Taxa de ocupação hospitalar) x Média de tempo de permanência] / Taxa de ocupação hospitalar*

6.4 Taxa de readmissão Hospitalar em até 29 dias

O indicador de Readmissão Hospitalar mede a taxa de pacientes que retornaram ao hospital em até 29 dias após a última alta da unidade hospitalar. Esse indicador avalia a eficácia do serviço na promoção da recuperação do paciente. Quanto menor

a taxa de readmissão, melhor é considerado o atendimento prestado pela unidade hospitalar. Readmissões desnecessárias podem indicar problemas no sistema de saúde, acarretando riscos adicionais para os pacientes e custos desnecessários para o sistema.

Internações relacionadas a câncer e obstetrícia são excluídas deste indicador, pois podem fazer parte do plano de cuidados do paciente.

Fórmula: [Número de pacientes readmitidos entre 0 e 29 dias da última alta hospitalar / Número total de internações hospitalares] x 100

6.5 Taxa de readmissão em UTI (48 horas)

Conceituação: Mede a taxa de pacientes que retornaram à UTI do mesmo hospital em até 48 horas desde a última vez que deixaram a UTI da unidade hospitalar após a primeira admissão.

Fórmula: [Nº de retornos em até 48 horas/Nº de saídas da UTI, por alta] x100

6.6 Percentual de suspensão de cirurgias programadas

Conceituação: Mede o total de cirurgias eletivas que foram suspensas devido a motivos relacionados à organização da unidade, em comparação com o total de cirurgias agendadas. Os motivos para a suspensão podem incluir falta de vaga na internação, erro de programação, falta de exame pré-operatório ou ocorrência de cirurgia de emergência.

Fórmula: [Nº de cirurgias programadas suspensas/Nº de cirurgias programadas (mapa cirúrgico)] x100

Percentual de cirurgias eletivas realizadas com TMAT expirado

Sinaliza se as cirurgias eletivas realizadas na unidade estão tendendo a respeitar um tempo de espera máximo clinicamente aceitável conforme o critério SWALIS de classificação de prioridade atribuído pelo médico assistente.

Fórmula: [Número de cirurgias realizadas com TMAT expirado dividido / Número de cirurgias eletivas em lista de espera e encaminhado para unidade] x100.

6.7 Percentual de ocorrência de rejeição no SIH

Conceituação: Mede a relação de procedimentos rejeitados no sistema de informações hospitalares em relação ao total de procedimentos apresentados no mesmo sistema, no período.

Fórmula: [total de procedimentos rejeitados no SIH/Total de procedimentos apresentados no SIH] x100

6.8 Percentual de casos de doenças/agravos/eventos de notificações compulsórias

Analisa a capacidade de detecção de DAEI nas unidades de saúde, por meio da digitação das notificações das doenças/agravos/eventos de saúde de notificação compulsória imediata de forma oportuna (\leq à 07 dias) nos sistemas de informações de saúde oficiais (SINAN-NET/SINAN-ONLINE/SIVEP-Gripe/e-SUS/e-SUS- SINAN).

Tabela 20-Percentual de Percentual de casos de doenças/agravos/eventos de notificação compulsória imediata (DAEI) digitados oportunamente

6.9 Taxa de aplicação da classificação de Robson nas parturientes submetidas à cesárea

Conceituação: é instrumento para identificação de grupos de mulheres clinicamente relevantes nos quais haja diferenças nas taxas de cesárea, permitindo comparações em uma mesma instituição ao longo do tempo ou entre diferentes instituições. Quando se aplica a classificação, otimiza o uso das cesáreas ao identificar, analisar e focalizar intervenções em grupos específicos que sejam particularmente relevantes em cada local. Avalia a efetividade de estratégias ou intervenções criadas para otimizar o uso de cesárea. Avalia a qualidade da assistência, das práticas de cuidados clínicos e os desfechos por grupo. Avalia a qualidade dos dados colhidos.

Fórmula: [Nº de parturientes submetidas a cesárea classificadas pela classificação de Robson no mês/Total de parturientes submetidas a cesárea no mês x 100]

6.10 Razão do quantitativo de consultas ofertadas

Conceituação: Nº de consultas Ofertadas em relação ao número de consultas propostas nas metas da unidade por um dado período (mês).

Fórmula: *Número de consultas ofertadas/ número de consultas propostas nas metas da unidade.*

6.11 Percentual de exames de imagem com resultado disponibilizado em até 10 dias.

Conceituação: Proporção de exames de imagem com resultado liberado em até 10 dias (tempo entre a realização do exame de imagem e a liberação do resultado).

Fórmula: *[Número de exames de imagem entregues em até 10 dias / total de exames de imagem realizados no período multiplicado] X 100.*

6.12 Percentual de perda de medicamentos por prazo de validade expirado

Conceituação: monitorar a Perda de Medicamentos por Expiração do Prazo de Validade em todas as Unidades de Saúde da rede estadual, aprimorando implantando ferramentas e processos de trabalho que permitam reduzir a perda de medicamentos. O indicador monitora a perda financeira das Unidades de Saúde devido a expiração por prazo de validade dos medicamentos.

Fórmula: *(Valor financeiro da perda do segmento padronizado por validade expirada no hospital / Valor financeiro inventariado na CAF no período) x 100*

Desta forma, segue abaixo resultado alcançado para o referido período, estratificado trimestralmente, conforme Contrato de Gestão em epígrafe.

Resultados do 1º Trimestre do ano de 2024:

Tabela 6- Metas de Desempenho

Indicadores	Meta	jan/24	fev/24	mar/24	abr/24	mai/24	jun/24
Taxa de ocupação hospitalar	≥90%	89,31%	94,35%	88,78%	94,63%	101,20%	102,76%
Taxa Média/Tempo Médio de Permanência Hospitalar	≤ 4 dias	3,10	3,39	2,88	3,04	2,80	3,58
Índice de Intervalo de Substituição (horas)	≤ 24	0,37	0,20	0,36	0,17	-0,03	-0,10
Taxa de Readmissão Hospitalar pelo mesmo CID (29 DIAS)	< 8%	2,74%	3,20%	1,80%	2,84%	2,37%	2,86%
Taxa de Readmissão em UTI (48 horas)	≤ 5%	4%	3%	0%	3%	0%	0%
Percentual de Ocorrências de Glosas no SIH-DATASUS (exceto por motivo de habilitação e capacidade instalada)	≤ 7%	0%	0%	0%	0%	0%	0%
Percentual de Suspensão de Cirurgias Eletivas por Condições Operacionais	≤ 5%	0,81%	3,42%	0,00%	0,00%	1,87%	1,90%
Percentual de cirurgias eletivas realizadas com TMAT (Tempo máximo aceitável para tratamento) expirado (↓) para o primeiro ano	< 50 %	0%	0%	0%	0%	0%	0%
Percentual de cirurgias eletivas realizadas com TMAT (Tempo máximo aceitável para tratamento) expirado (↓) para o segundo ano	< 25 %	0%	0%	0%	0%	0%	0%
Razão do Quantitativo de Consultas Ofertadas	1	1,41	2,29	2,12	2,13	2,20	2,02
Percentual de Exames de Imagem com resultado entregue em até 10 dias	≥ 70%	100%	100%	100%	100%	100%	100%
Percentual de Casos de Doenças/Agravos/Eventos de Notificação Compulsória Imediata Digitadas Oportunamente- até 7 dias	≥ 80%	100%	100%	100%	100%	100%	100%
Percentual de Casos de Doenças/Agravos/Eventos de Notificação Compulsória Imediata Investigadas Oportunamente- até 48 horas da data da notificação	≥ 80%	100%	100%	100%	100%	100%	100%
Taxa de Aplicação da Classificação de Rob. nas Parturientes submetidos à cesárea	100%	100%	100%	100%	100%	100%	100%
Percentual de perda de medicamentos por prazo de validade expirado	≤ 2%	0,40%	0,47%	0,42%	0,41%	0,07%	0,10%

Indicadores	Meta	jul/24	ago/24	set/24	out/24	nov/24	dez/24	MÉDIA ANUAL
Taxa de ocupação hospitalar	≥90%	94,75%	93,84%	92,78%	100,07%	95,73%	95,32%	95,29%
Taxa Média/Tempo Médio de Permanência Hospitalar	≤ 4 dias	2,99	3,09	3,02	2,96	2,98	3,16	3,08
Índice de Intervalo de Substituição (horas)	≤ 24	0,17	0,20	0,24	-2,92	-2,94	0,15	-0,34
Taxa de Readmissão Hospitalar pelo mesmo CID (29 DIAS)	< 8%	2,39%	3,06%	2,94%	3,16%	2,61%	2,85%	2,74%
Taxa de Readmissão em UTI (48 horas)	≤ 5%	0%	0%	0%	6%	3%	3%	2%
Percentual de Ocorrências de Glosas no SIH-DATASUS (exceto por motivo de habilitação e capacidade instalada)	≤ 7%	0%	0%	0%	0%	0%	0%	0%
Percentual de Suspensão de Cirurgias Eletivas por Condições Operacionais	≤ 5%	0,00%	0,00%	0,00%	0,00%	7,48%	4,62%	1,67%
Percentual de cirurgias eletivas realizadas com TMAT (Tempo máximo aceitável para tratamento) expirado (↓) para o primeiro ano	< 50 %	0%	0%	0%	0%	0%	0%	0%
Percentual de cirurgias eletivas realizadas com TMAT (Tempo máximo aceitável para tratamento) expirado (↓) para o segundo ano	< 25 %	0%	0%	0%	0%	0%	0%	0%
Razão do Quantitativo de Consultas Ofertadas	1	1,28	1,09	1,37	1,42	1,17	1,15	1,64
Percentual de Exames de Imagem com resultado entregue em até 10 dias	≥ 70%	100%	100%	100%	100%	100%	100%	100%
Percentual de Casos de Doenças/Agravos/Eventos de Notificação Compulsória Imediata Digitadas Oportunamente- até 7 dias	≥ 80%	100%	100%	100%	100%	100%	100%	100%
Percentual de Casos de Doenças/Agravos/Eventos de Notificação Compulsória Imediata Investigadas Oportunamente- até 48 horas da data da notificação	≥ 80%	100%	100%	100%	100%	100%	100%	100%
Taxa de Aplicação da Classificação de Rob. nas Parturientes submetidos à cesárea	100%	100%	100%	100%	100,00%	100%	100%	100%
Percentual de perda de medicamentos por prazo de validade expirado	≤ 2%	0,25%	0,52%	0,03%	0,46%	0,12%	0,52%	0,31%

7. INDICADORES DE CARÁTER INFORMATIVO

Indicadores a serem apresentados em caráter informativo para a SES/GO conforme quadro a seguir:

Tabela 7- Indicadores de caráter informativo.

Indicadores de Caráter informativo	janeiro/2024
% APGAR	VALOR
% Apgar ≥ 7 1o MIN	86,64%
% Apgar ≥ 7 5o MIN	98,85%
Média de apgar 1° minuto	7,74
Média de apgar 5° minuto	8,64

Indicadores de Caráter informativo	Fevereiro/24
% APGAR	VALOR
% Apgar ≥ 7 1o MIN	89,34%
% Apgar ≥ 7 5o MIN	97,95%
Média de apgar 1° minuto	7,81
Média de apgar 5° minuto	8,68

Indicadores de Caráter informativo	Março/2024
% APGAR	VALOR
% Apgar ≥ 7 1o MIN	87,79%
% Apgar ≥ 7 5o MIN	97,18%
Média de apgar 1° minuto	7,79
Média de apgar 5° minuto	8,78

Indicadores de Caráter informativo	abril/2024
% APGAR	VALOR
% Apgar ≥ 7 1o MIN	84,86%
% Apgar ≥ 7 5o MIN	96,51%
Média de apgar 1° minuto	7,59
Média de apgar 5° minuto	8,56

Indicadores de Caráter informativo	Maió/2024
% APGAR	VALOR
% Apgar ≥ 7 1o MIN	84,77%
% Apgar ≥ 7 5o MIN	97,27%
Média de apgar 1° minuto	7,72
Média de apgar 5° minuto	8,73

Indicadores de Caráter informativo	Junho/2024
% APGAR	VALOR
% Apgar ≥ 7 1o MIN	84,25%
% Apgar ≥ 7 5o MIN	96,06%
Média de apgar 1° minuto	7,60
Média de apgar 5° minuto	8,62

Indicadores de Caráter informativo	Julho/2024
% APGAR	VALOR
% Apgar ≥ 7 1o MIN	87,41%
% Apgar ≥ 7 5o MIN	97,41%
Média de apgar 1° minuto	7,43
Média de apgar 5° minuto	8,28

Indicadores de Caráter informativo	Agosto/2024
% APGAR	VALOR
% Apgar ≥ 7 1o MIN	80,00%
% Apgar ≥ 7 5o MIN	98,40%
Média de apgar 1° minuto	7,50
Média de apgar 5° minuto	8,66

Indicadores de Caráter informativo	Setembro/2024
% APGAR	VALOR
% Apgar ≥ 7 1o MIN	83,39%
% Apgar ≥ 7 5o MIN	96,19%
Média de apgar 1° minuto	7,48
Média de apgar 5° minuto	8,39

Indicadores de Caráter informativo	Outubro/2024
% APGAR	VALOR
% Apgar ≥ 7 1o MIN	84,10%
% Apgar ≥ 7 5o MIN	95,72%
Média de apgar 1° minuto	7,53
Média de apgar 5° minuto	8,49

Indicadores de Caráter informativo	Novembro/2024
% APGAR	VALOR
% Apgar ≥ 7 1o MIN	84,10%
% Apgar ≥ 7 5o MIN	95,72%
Média de apgar 1° minuto	7,53
Média de apgar 5° minuto	8,49

Indicadores de Caráter informativo	Dezembro/2024
% APGAR	VALOR
% Apgar ≥ 7 1o MIN	80,92%
% Apgar ≥ 7 5o MIN	94,70%
Média de apgar 1° minuto	7,08
Média de apgar 5° minuto	8,13

8. ANEXOS

8.1. Atividades realizadas no mês

Janeiro:

Assistência religiosa fortalece espiritualidade no Hospital Estadual da Mulher

Cuidar do corpo e da alma é a proposta da unidade do Governo de Goiás, que, em parceria com a Comunidade Católica Agnus Dei, oferece assistência religiosa semanal aos pacientes e acompanhantes

Publicado: 24 Janeiro 2024

Última Atualização: 24 Janeiro 2024



As visitas voluntárias de integrantes da comunidade católica acontecem semanalmente, proporcionando bem-estar aos pacientes

Representantes religiosos da Comunidade Católica Agnus Dei dedicaram seu tempo a pacientes internados no Hospital Estadual da Mulher Dr. Jurandir do Nascimento (Hemu), nesta terça-feira (23/01). Com um propósito claro de levar apoio e conforto espiritual àqueles que transitam pela unidade de saúde, a assistência religiosa tornou-se um ponto de referência na abordagem holística do hospital, semanalmente.

Os integrantes da comunidade visitaram leitos, compartilhando palavras de fé e esperança com pacientes e seus familiares. Além de um alívio espiritual, esses momentos são um fio de conexão entre o tratamento médico e o apoio emocional para enfrentar desafios de saúde. No hall do andar das enfermarias, os voluntários elevam o espírito de todos os presentes, entoando hinos de louvor. A música combinada com a atmosfera de solidariedade, cria um ambiente que transcende o clínico, promovendo o bem-estar integral.

Giovane de Bastos, voluntário da Comunidade Católica Agnus Dei, adiciona um toque especial a essas visitas. Além de compartilhar palavras de fé e esperança, Giovane toca violão e canta junto com os pacientes, criando momentos de beleza e consolo.

Impacto positivo

A iniciativa não apenas atende às necessidades espirituais dos pacientes, mas também fortalece o espírito de comunidade entre os colaboradores. "Gostei muito dessa ação. Nos conecta com Deus e nos traz conforto", pontuou a puérpera Flávia Jordana Silva, mãe do Pietro. "Senti aliviada e em paz. Me acalmou o coração. Estava agoniada por estar longe de casa e de minha outra filha", disse a moradora de Pontalina, Alice da Costa, mãe da Antonella.

Fé, Esperança e Cura: uma tríade de suporte

Ao integrar a assistência religiosa como parte fundamental do ambiente hospitalar, o Hemu além de tratar o físico, nutre a fé, oferece esperança e contribui para o processo de cura de maneira integral. Essa abordagem reforça a importância de uma visão holística da saúde, onde a espiritualidade desempenha um papel vital na jornada de recuperação.

Marilane Correntino (texto e foto)/IGH

Portal de Notícias Nosso Goiás

Conteúdos e Notícias de Goiás, do Brasil e do Mundo

[HOME](#) [QUEM SOMOS](#) [ARTIGOS](#) [TV, RÁDIO, TEATRO E CINEMA](#) [PREVIDÊNCIA E DIREITO TRABALHISTA](#) [CIDA](#)
[TECNOLOGIA](#) [AVIAÇÃO](#) [GASTRONOMIA](#) [CONCURSO E TRABALHO](#) [CASA E CONSTRUÇÃO](#) [REFORMA](#)[Notícia, política e governo](#) [Saúde e comportamento](#) [Shows e eventos](#)

Café com Fé do Hospital Estadual da Mulher proporciona reflexão e emoção

23 de janeiro, 2024 Denilson 0 comentários

Projeto proporciona momentos que transcendem a rotina hospitalar, focando no bem-estar integral dos colaboradores

O Hospital Estadual da Mulher Dr. Jurandir do Nascimento (Hemu) comprometido não apenas com a saúde física, mas também com o bem-estar emocional e espiritual de seus colaboradores, realizou mais uma edição do projeto Café com Fé, na quinta-feira (18/01). Organizado pela Comissão de Humanização, o evento contou, na sua quarta edição, com a presença do missionário católico Paulo Rogério, da Paróquia Nossa Senhora Assunção, acompanhado pelo músico Ellison Moura no violão.

A atmosfera do evento foi marcada pela serenidade e espiritualidade, onde Paulo Rogério iniciou sua pregação citando Filipenses 4-13 e Provérbios 16. Com palavras inspiradoras, ele conduziu uma dinâmica envolvente, incentivando a participação ativa dos presentes. A dinâmica incluiu momentos de música e interação, proporcionando um ambiente de proximidade e união.

Os colaboradores, além de ouvirem a mensagem do missionário, tiveram a oportunidade de expressar sua fé e emoções através da troca de bênçãos e do canto coletivo. A pregação destacou a importância de cada indivíduo no contexto maior, ressaltando o valor e a contribuição de todos para um trabalho dedicado a salvar vidas e o quanto são valiosos aos olhos do Pai.

Emoção

O momento de reflexão comoveu a todos, gerando uma resposta emocional palpável. A plateia não poupou aplausos, abraços e lágrimas de emoção. A conexão entre os colaboradores, fortalecida pela fé e pela espiritualidade, foi evidente durante toda a pregação ocasionando um ambiente de acolhimento e compreensão.

O músico Ellison Moura, com seu violão, contribuiu para a atmosfera emocional do momento, amplificando a mensagem transmitida pelo missionário. A combinação de palavras inspiradoras e música tocante transformou o Café com Fé em um evento de fortalecimento dos laços humanos.

"Nossa rotina é corrida e estressante. Esse momento nos conecta com Deus e nos traz paz", avaliou a fisioterapeuta Polyana Otto, com lágrimas nos olhos. "Essa pausa, além de cultivar a fé, promove a união em meio aos desafios que temos diariamente", pontuou o coordenador do Centro Cirúrgico, enfermeiro Ricardo Silveira. "Isso é maravilhoso! Um abraço, uma palavra amiga, de ânimo, faz toda a diferença", analisou a fisioterapeuta Tais Nayara.

A presidente da Comissão de Humanização, Fábiana Mendonça, reitera o compromisso do Hemu em proporcionar momentos que transcendem a rotina hospitalar, focando no bem-estar integral dos colaboradores. "Ao investir em iniciativas que promovem a espiritualidade e a conexão entre os seus colaboradores, a unidade demonstra sua preocupação com o cuidado integral, promovendo um ambiente de trabalho que valoriza não apenas o profissional, mas também a pessoa por trás da função", destacou Fábiana.

Marilane Correntino (texto e fotos)

Goiás – HEMU dá início a implantação do Projeto Lean Healthcare para eficiência e qualidade

imprensahoje 12 de janeiro de 2024 zero comment



_ A implantação do projeto na unidade do Governo visa identificar e eliminar o desperdício nos processos produtivos, tendo como foco principal a qualidade dos serviços prestados _

Na busca constante pela eficiência, o Hospital Estadual da Mulher Dr. Jurandir do Nascimento (Hemu), gerido pelo Instituto de Gestão e Humanização (IGH) – Organização Social que administra a unidade, lançou, na quinta-feira (11/01), o projeto Lean Healthcare. O projeto tem como objetivo central a redução de desperdícios e a geração de valor, contribuindo para a sustentabilidade do sistema de saúde.

A diretora-geral do Hemu, Laryssa Santa Cruz, enfatizou a importância do projeto Lean Healthcare para a unidade. “Essa ferramenta será fundamental para a otimização dos processos, a maximização dos recursos e a melhoria contínua da qualidade dos serviços prestados”, destacou a diretora.

O projeto conta com a parceria estratégica da empresa Eficiência Hospitalista, com sede no sul do país. A empresa especializada em soluções hospitalares se comprometeu a integrar conhecimento e experiência na implantação de indicadores, melhoria de processos, análise de dados entre outros. Elementos fundamentais para alcançar resultados eficientes e sustentáveis.

Durante o evento de lançamento, o médico e CMO (Chief Medical Officer) da Eficiência Hospitalista, Fabrício Fonseca, compartilhou sobre a atuação da empresa e a importância de projetos como o Lean Healthcare para a modernização e eficácia das práticas hospitalares. Já o gerente operacional da empresa, o engenheiro Vinicius Renó, detalhou os aspectos do projeto Lean, ressaltando suas vantagens específicas para a realidade do Hemu. Ele explicou como a metodologia Lean se traduz em uma abordagem centrada na eficiência operacional, eliminação de desperdício e entrega de um atendimento mais ágil e qualificado.

Na oportunidade, foi delineado o cronograma de treinamento que será aplicado aos colaboradores, durante seis meses. A gerente de Qualidade Corporativa do IGH em Goiás, Michele Silveira destacou a importância da participação de toda a equipe no processo de implantação. “A capacitação será um pilar essencial para garantir que a filosofia Lean seja integrada à cultura organizacional, proporcionando benefícios tangíveis e sustentáveis ao longo do tempo”, concluiu a gerente.

Hospital Estadual da Mulher contabiliza 251 mil atendimentos

REDAÇÃO

O Hospital Estadual da Mulher Dr. Jurandir do Nascimento (Hemu) realizou 251.721 atendimentos em 2023 - resultado parcial até outubro - entre internações, consultas, exames e cirurgias. A unidade do Governo Estadual contribui para a formação de novos especialistas ao oferecer programas de residência médica nas áreas de Neonatologia, Obstetrícia, Pediatria, Ultrassonografia e Residência em Enfermagem Obstétrica.

O hospital conta com 54 residentes e conta com uma comissão de humanização, composta por um grupo participativo e deliberativo de profissionais de várias áreas, que desenvolve ações que humanizam o atendimento aos pacientes, familiares e colaboradores.

Serviços especiais

O Hemu também possui um Banco de Leite Humano (BLH) para os recém-nascidos prematuros e de baixo peso. De janeiro a outubro deste ano, o BLH rece-

beu a doação de 1.178 doadoras, beneficiando 1.212 crianças.

Também localizado na unidade do Hemu, o Centro de Referência em Imunobiológicos Especiais (CRIE) é um serviço que atende o público portador de doenças crônicas e que necessitam de vacinas especiais, atendidos com a prescrição médica e um relatório clínico sobre a condição de saúde e relatório da doença. De janeiro a outubro deste ano, o CRIE disponibilizou 26.233 doses de vacinas.



IRON BRAZ

Hospital Estadual da Mulher (Hemu) oferece serviço humanizado para mulheres e recém-nascidos.

Banco de Leite Humano do Hemu precisa de doação de leite materno

Unidade referência em prematuridade, Hospital Estadual da Mulher convoca mães que estejam amamentando para fazer doações do desse alimento que é essencial para os recém-nascidos

Publicado: 30 Janeiro 2024

Última Atualização: 30 Janeiro 2024



Refrigerador vazio e outro com pouco estoque mostram situação do Banco de Leite Humano.

O Banco de Leite Humano do Hospital Estadual da Mulher Dr. Jurandir do Nascimento (BLH/Hemu) faz um apelo às mães que estejam amamentando para doar o leite excedente. A unidade do Governo de Goiás referência prematuridade está com estoque baixo desse alimento em seus refrigeradores: apenas 150 litros. Para garantir, com segurança, a alimentação de bebês recém-nascidos prematuros, ou que precisam ganhar peso, internados na unidade de saúde da capital, seriam necessários cerca de 350 a 400 litros.

O leite materno é o alimento mais completo para o bebê. É rico em água, proteínas, lipídios, glicídios, vitaminas e minerais. Já está comprovado que bebês prematuros que se alimentam de leite humano num período de privação da amamentação em suas mães têm mais chances de recuperação e de terem uma vida mais saudável.

A coordenadora do BLH, Renata Leles, faz um apelo às mães que estejam amamentando para que se tornem doadoras e contribuam para aumentar o estoque da unidade. "Quem estiver com excedente de leite e puder doar, que nos procure. Precisamos aumentar o estoque, devido à grande demanda de recém-nascidos prematuros, com baixo peso ou que, por algum motivo, ainda não estão aptos a serem amamentados diretamente no seio materno, internados na unidade. Não precisa nem sair de casa, nós buscamos esse leite", ressalta a coordenadora.

Para realizar as doações, as mães precisam seguir algumas exigências, como apresentar exame de pré-natal que comprove ausência de doenças infecto-contagiosas, não serem fumantes, usuárias de drogas ou de bebidas alcoólicas. A doadora também não pode ter recebido sangue nos últimos seis meses, nem fazer uso de medicamentos que contenham restrições à amamentação e, conseqüentemente, à doação.

Corpo de Bombeiros

As mães interessadas em doar leite materno podem enviar mensagem para o número (62) 3956-2921 e solicitar a coleta em domicílio. Para coletar o material, o BLH conta com o apoio do Corpo de Bombeiros Militar do Estado de Goiás (CBM-GO), que disponibiliza um veículo e profissionais de apoio. Os profissionais vão até as residências das doadoras e, além de coletar o leite, fazem um trabalho de orientação às mães.

Marilane Correntino (texto e foto)/IGH

Goiás – Residentes do Hospital Estadual da Mulher têm trabalhos reconhecidos em Congressos e Publicações Internacionais

 imprensahoje [26 de janeiro de 2024](#) [zero comment](#)



Esse reconhecimento dos trabalhos dos residentes reflete o alto nível de excelência acadêmica e clínica que é cultivado na unidade do governo de Goiás _

O Hospital Estadual da Mulher Dr. Jurandir do Nascimento (Hemu), referência como hospital escola, celebra mais um marco significativo em sua trajetória de excelência médica e acadêmica. Os trabalhos de dois residentes da 17ª turma de Ultrassonografia em Ginecologia e Obstetrícia, Samuel Cavalcante Reis e Thiago Lara da Rocha, foram recentemente publicados em destacados eventos científicos e revistas especializadas.

Samuel C. Reis, com formação em Medicina pela Faculdade Integrada Aparício Carvalho (FIMCA) em Porto Velho-RO, e Thiago L. da Rocha, formado em Medicina na Universidade Federal de Mato Grosso campus de Rondonópolis para medicina, tiveram três trabalhos reconhecidos. O primeiro, intitulado “Relato de caso: Síndrome do Coração Esquerdo Hipoplásico Diagnosticado em Ultrassonografia Obstétrica em Hospital de Referência do Centro-Oeste Brasileiro”, publicado no 27º Congresso Brasileiro de Ultrassonografia da SBUS e 19º Congresso Internacional de Ultrassonografia da FISUSAL (Federação Internacional de Ultrassonografia da América Latina).

O segundo, intitulado “Relato de caso: Uso do Método de Ultrassonografia pela Via Transperineal em Paciente com diagnóstico de Bolsa Líquido Amniótico Protrusa em canal Vaginal”, foi divulgado no capítulo de livro no e-book “A Saúde e as Transformações nas Sociedades – Vol.01”. O terceiro trabalho, “A Challenging Prenatal Case: Unraveling The Rare and Lethal Sacrococcygeal Teratoma”, foi publicado na Revista Brasileira de Ultrassonografia.

Segundo o professor Marcello Viggiano – supervisor do Programa de Residência Médica em Ultrassonografia em Ginecologia e Obstetrícia, os trabalhos dos residentes destacam-se não apenas pela relevância dos temas, mas também pela contribuição para o avanço do conhecimento na área de Ultrassonografia em Ginecologia e Obstetrícia. “A publicação em eventos nacionais e internacionais demonstra o comprometimento do Hospital Estadual da Mulher em promover a pesquisa e o desenvolvimento acadêmico de seus profissionais em formação”.

O médico Marco Aurélio – coordenador da Comissão de Residência Médica (Coreme) do Hemu, ressalta a importância de incentivar a produção científica entre os residentes. “Essas conquistas além de elevarem o prestígio da instituição, também contribui para o avanço da medicina e a melhoria constante da qualidade dos serviços prestados. Nós parabenizamos o Samuel e o Thiago por suas conquistas e por representarem tão bem a excelência do programa de residência da instituição. Que seus trabalhos continuem a inspirar e contribuir para o progresso da medicina em nosso país”, salientou o coordenador.

Fevereiro:



Goiás – HEMU promove teatro de conscientização sobre a dengue

 imprensahoje 16 de fevereiro de 2024 zero comment



Objetivo é alertar os colaboradores sobre a importância das ações preventivas de combate ao *Aedes aegypti*

Visando a conscientização e mobilização dos colaboradores e torná-los multiplicadores para familiares, vizinhos e sociedade em geral, o Hospital Estadual da Mulher Dr. Jurandir do Nascimento (Hemu), por meio do Núcleo Hospitalar de Epidemiologia (NHE), promoveu, nesta sexta-feira (16/02), uma palestra e peça de teatro sobre os perigos e prevenção da dengue.

De acordo com o Painel de Arboviroses, do Ministério da Saúde, mais de meio milhão de casos prováveis de dengue já foram registrados no Brasil, em 2024. O Distrito Federal, Minas Gerais, Acre, Paraná e Goiás são os estados com maior incidência da doença, que já causou 90 mortes confirmadas e outras 348 estão em investigação.

Para falar sobre a dengue e o mosquito transmissor, o enfermeiro Jefferson Machado proferiu a palestra "Aedes aegypti". O profissional explicou o conceito da dengue; arboviroses; abordou sobre a importância da notificação, a questão do manejo clínico da dengue; os ciclos de vida do mosquito; os tipos de dengue.

O enfermeiro também apresentou a história da dengue, os sintomas da doença; diagnóstico e vacina, além de expor os dados atuais dos casos de dengue no Brasil, Goiás – com 18.236 confirmados e 45.684 notificados, e de Goiânia – com 1.164 confirmados e 3.100 notificados. "O importante é a prevenção e isso é um dever de todos. Eliminando criadouros não teremos mosquito e nem dengue", destacou Jefferson.

Apresentação teatral

O mosquito *Aedes aegypti* se reproduz facilmente em locais com água parada, suja ou limpa. Basta chover para que os recipientes acumulem água e se tornem potenciais criadouros do mosquito. Para exemplificar, de forma lúdica, a importância dos cuidados com o quintal e meio ambiente, para evitar a proliferação do mosquito, as profissionais do hospital, Cecília Francisca Magalhães – auxiliar de enfermagem, e Maria Silvéria Barbosa – auxiliar de lavanderia, apresentaram a peça de teatro "Consequência".

A peça mostrou a história de uma senhora que não cuidava de seu quintal, descartava seu lixo de forma irregular e não deixava os agentes de endemias entrarem em sua casa. Sem os devidos cuidados, a senhora foi picada pelo mosquito e pegou dengue, aprendendo da pior forma possível sobre a importância da prevenção.

"Queríamos destacar que, a participação consciente e diária de toda população, é fundamental e essencial no combate da dengue. Nada melhor que utilizar o lúdico para mostrar como devemos nos manter atentos às diferentes doenças que podem nos impactar", pontuou a coordenadora do NHE, enfermeira Wanda Lopes.

Confira as dicas para prevenção da dengue:

1. Utilize repelente.
2. Cubra a maior parte do corpo, quando possível.
3. Elimine focos de água parada.
4. Coloque telas em janelas e portas.
5. Aplique inseticidas e larvicidas.

Portal Nosso Goiás

Conteúdos e Notícias de Goiás, do Brasil e do
Mundo



NOTÍCIA E POLÍTICA

SAÚDE E COMPORTAMENTO

HEMU e HEMNSL promovem conscientização da saúde no período de carnaval

admin 15 de fevereiro de 2024 0 Comments

Ação, nas duas unidades do Governo, contou com música, distribuição de informativos e preservativos

Os Hospitais Estaduais da Mulher Dr. Jurandir do Nascimento (Hemu) e Maternidade Nossa Senhora de Lourdes (HEMNSL) promoveram, na sexta-feira (09/02), ações de conscientização sobre os riscos e perigos de infecções sexualmente transmissíveis (ISTs), a fim de levar informação a todos e garantir um carnaval com saúde e segurança.

No Hemu, o Serviço Especializado em Engenharia de Segurança e em Medicina do Trabalho (Sesmt), a Comissão Interna de Prevenção de Acidentes (Cipa) e o Núcleo Hospitalar de Epidemiologia (NHE), realizaram a blitz educativa do Carnaval, com o tema foi "Curtir é bom. Prevenir é ainda melhor!". A blitz passou em todos os setores distribuindo kits com folhetos informativos sobre as ISTs e preservativos.

O Time de Higiene de Mãos do Hospital da Mulher também colocou em ação o Bloquinho "Vem pro lava Folia", para alertar sobre a importância da higienização correta das mãos, seja com água e sabão ou álcool gel. Os integrantes, com seus adereços, alegraram os setores e corredores da unidade com música e muita animação.

"Foi muito bonito e animado", pontuou a enfermeira Thuany Sousa. "Foi bom sair da rotina. Nos trouxe informação e diversão", ponderou a enfermeira Thais Amorim.

Na Maternidade Nossa Senhora de Lourdes (HEMNSL) quem entrou em ação foi o Bloquinho da Lourdinha. O Núcleo Hospitalar de Epidemiologia (NHE) mobilizou vários colaboradores da unidade, na véspera de carnaval, e com muita cor, música e animação, divertiram os funcionários, pacientes e acompanhantes da unidade. Por meio da caixa misteriosa, as pessoas retiravam frases de orientação e prevenção contra doenças, além de distribuição de preservativos.

O promotor de vendas, Ronaldo Martins, que estava acompanhando a esposa, se surpreendeu com a ação. "Achei super legal. É muito importante falar sobre a prevenção de doenças infecciosas", avaliou o acompanhante.

Para curtir o carnaval com saúde e segurança é importante que as pessoas se lembrem dos cuidados básicos: alimentação leve, roupas frescas, beber bastante água, usar protetor solar, usar preservativos, além de estar com a vacinação em dia, caso for viajar.

Marilane Correntino (texto e fotos)

14
FEV

O Hospital Estadual e Maternidade Nossa Senhora de Lourdes (HEMNSL) recebeu, na segunda-feira (29/01), a psicóloga Thaís Foizer, do Centro de Referência em Saúde do Trabalhador (Cerest) Goiânia, para uma palestra esclarecedora sobre Saúde Mental no Trabalho, em alusão a campanha Janeiro Branco. A iniciativa, organizada pelo setor de eventos do IGH (Instituto de Gestão e Humanização), organização social gestora da unidade, teve como objetivo principal promover a conscientização e o cuidado com a saúde mental dos colaboradores.

Durante a palestra, Thaís abordou uma série de temas relevantes, incluindo qualidade de vida, riscos psicossociais, transtornos mentais e comportamentais, estresse ocupacional e estratégias de prevenção em saúde mental no ambiente de trabalho. Sua apresentação proporcionou reflexões profundas sobre a importância de cuidar da saúde mental, especialmente no contexto profissional, onde as pressões e desafios podem ser significativos. A profissional destacou que "se precisar de ajuda, não hesite em procurar ajuda".

Além da palestra, a programação incluiu atividades que visavam promover o bem-estar e o relaxamento dos colaboradores. O Mural da Gratidão permitiu que os funcionários expressassem suas mensagens de gratidão e apreço, fortalecendo os laços e promovendo um ambiente de positividade. Adicionalmente, uma atividade de relaxamento e alongamento foi conduzida pelo setor de Fisioterapia, com a participação da fisioterapeuta Jackeline Rocha, proporcionando momentos de alívio do estresse e cuidado com o corpo. Ao final da ação, os participantes receberam um cartão com chocolate.

A ação agradou a todos. "Foi muito esclarecedora! Seria bom abordar o assunto mais vezes", pontuou o colaborador José Francisco Dantas. "Achei ótimo! Temos que tomar todos os cuidados, pois ter uma boa saúde mental é fundamental", afirmou a técnica de segurança do trabalho, Sônia Lima.

"É importante ressaltar que a atenção à saúde mental no ambiente de trabalho é fundamental para garantir o bem-estar e a produtividade dos colaboradores. Palestras que oferecem informações relevantes e promovem práticas de autocuidado, contribuem significativamente para a construção de um ambiente de trabalho saudável e acolhedor", afirmou a diretora operacional da unidade, Juliana Paixão.

Hemu

A palestra sobre Saúde Mental no Trabalho também foi realizada no Hospital Estadual da Mulher Dr. Jurandir do Nascimento (Hemu), na sexta-feira, dia 26 de janeiro, marcando o encerramento das atividades alusivas ao Janeiro Branco na unidade. Essa abordagem integral à saúde, que contempla tanto aspectos físicos quanto emocionais, reflete o compromisso das duas unidades com o cuidado integral de seus colaboradores e pacientes.

"Achei ótimo! Fortaleceu a importância do cuidado com a saúde mental em todos os ambientes de trabalho", disse a técnica de enfermagem, Maria Ângela Noronha. "Senti que estou no caminho certo. Faço tudo para estar bem comigo mesmo para dar o meu melhor para o próximo", declarou o auxiliar de lavanderia, Denilson Santos.



15
FEV



Os Hospitais Estaduais da Mulher Dr. Jurandir do Nascimento (Hemu) e Maternidade Nossa Senhora de Lourdes (HEMNSL) promoveram, na sexta-feira (09/02), ações de conscientização sobre os riscos e perigos de infecções sexualmente transmissíveis (ISTs), a fim de levar informação a todos e garantir um carnaval com saúde e segurança.

No Hemu, o Serviço Especializado em Engenharia de Segurança e em Medicina do Trabalho (Sesmt), a Comissão Interna de Prevenção de Acidentes (Cipa) e o Núcleo Hospitalar de Epidemiologia (NHE), realizaram a blitz educativa do Carnaval, com o tema foi "Curtir é bom. Prevenir é ainda melhor!". A blitz passou em todos os setores distribuindo kits com folhetos informativos sobre as ISTs e preservativos.

O Time de Higiene de Mãos do Hospital da Mulher também colocou em ação o Bloquinho "Vem pro lava Folia", para alertar sobre a importância da higienização correta das mãos, seja com água e sabão ou álcool gel. Os integrantes, com seus adereços, alegraram os setores e corredores da unidade com música e muita animação.

"Foi muito bonito e animado", pontuou a enfermeira Thuany Sousa. "Foi bom sair da rotina. Nos trouxe informação e diversão", ponderou a enfermeira Thais Amorim.

Na Maternidade Nossa Senhora de Lourdes (HEMNSL) quem entrou em ação foi o Bloquinho da Lourdinha. O Núcleo Hospitalar de Epidemiologia (NHE) mobilizou vários colaboradores da unidade, na véspera de carnaval, e com muita cor, música e animação, divertiram os funcionários, pacientes e acompanhantes da unidade. Por meio da caixa misteriosa, as pessoas retiravam frases de orientação e prevenção contra doenças, além de distribuição de preservativos.

O promotor de vendas, Ronaldo Martins, que estava acompanhando a esposa, se surpreendeu com a ação. "Achei super legal. É muito importante falar sobre a prevenção de doenças infecciosas", avaliou o acompanhante.

Para curtir o carnaval com saúde e segurança é importante que as pessoas se lembrem dos cuidados básicos: alimentação leve, roupas frescas, beber bastante água, usar protetor solar, usar preservativos, além de estar com a vacinação em dia, caso for viajar.

Marilane Correntino (texto e fotos) – IGH



Hemu promove tarde de MPB com Fernando Perillo e Emídio Queiroz

Compartilhar 

🕒 Publicado em 26 fevereiro 2024

🕒 Última Atualização em 26 de fevereiro de 2024

📁 Categoria Notícias

Ação realizada na unidade do Governo de Goiás faz parte do Projeto Sons que Curam, que utiliza a música como complemento terapêutico, além de humanizar o ambiente hospitalar



Público do Hospital Estadual da Mulher interage e canta junto com os artistas goianos

Pacientes, acompanhantes e colaboradores do Hospital Estadual da Mulher Dr. Jurandir do Nascimento (Hemu) tiveram uma programação especial, na tarde de quinta-feira (22/02). Dentro do projeto Sons que Curam, o cantor e compositor Fernando Perillo e o violonista e compositor Emídio Queiroz foram a atração da unidade, onde apresentaram vasto repertório de Música Popular Brasileira (MPB) e música goiana.

Os renomados artistas, com mais de 40 anos de carreira cada um, se apresentaram no hall de acesso às enfermarias e na Ucin Canguru. Para a ocasião, eles selecionaram algumas músicas como *Chalana*, *Saudade Brejeira*, *Amanhã*, *Tocando em Frente*, *O outro lado da Lua*, *Amargurado*, *Flor* e *o Beija-Flor*, entre outras.

Por ser um hospital voltado para mulheres e com a proximidade do dia das mulheres, comemorado no mês de março, Fernando Perillo fez questão de homenageá-las cantando a música *Super-Homem - A Canção*, de Gilberto Gil.

Interação e emoção

Com muita simpatia, música e relatos de alguns episódios, os artistas interagiram com o público do hospital, que acabaram fazendo coro nas músicas mais conhecidas. A emoção também tomou conta do ambiente.

“Que momento emocionante. A gente está aqui há dois meses, sem poder sair, e esse show foi muito bom, trouxe alívio e acalmou o coração”, afirmou Claudineia Bispo, mãe do Enzo Gabriel, que nasceu prematuro com 27 semanas e está esperando ganhar peso para receber alta hospitalar. “Achei muito interessante essa iniciativa em trazer esse entretenimento para nós. Foi uma ocasião muito marcante que amei participar”, disse a gestante Aline da Silva, com 32 semanas de gravidez.

Para os artistas, foi uma emoção diferente. “Foi uma honra estar aqui. Fiquei muito feliz em participar desse projeto tão bacana. Foi uma sensação pura. Saio daqui nas nuvens”, relatou Emídio Queiroz.

“Bem, eu estava com muita expectativa em relação ao dia de hoje, por tratar-se de uma apresentação diferente pra gente. A gente tá todo dia cantando nos shows, bares, teatros, vários lugares, mas aqui é diferente. A emoção foi forte. Eu senti hoje uma interação muito grande, que, além de ter me feito muito bem, tenho certeza que a nossa música, nossa sinceridade, nosso carinho, nosso amor, fez muito bem também, para todos aqui. Foi muito bom”, destacou Fernando Perillo.

O projeto Sons que Curam, inserido na unidade do Governo de Goiás em junho do ano passado, 2023, utiliza a música como complemento terapêutico, contribuindo para o bem-estar físico e emocional dos pacientes e dos profissionais, tornando o ambiente hospitalar mais humanizado.

Marilane Correntino (texto) e foto/IGH

HEMU e HEMNSL promovem conscientização da saúde no período de carnaval

[Compartilhar](#)

Publicado em 14 fevereiro 2024

Última Atualização em 14 de fevereiro de 2024

Categoria Notícias

Ação realizada nas duas unidades do Governo de Goiás na capital reúne música, distribuição de preservativos e informativos sobre riscos de infecções sexualmente transmissíveis



Bloco Lava Folia com equipe da Unidade de Cuidados Intensivos Neonatal do Hospital da Mulher

Os Hospitais Estaduais da Mulher Dr. Jurandir do Nascimento (Hemu) e Maternidade Nossa Senhora de Lourdes (HEMNSL) promoveram, na sexta-feira (09/02), ações de conscientização sobre os riscos e perigos de infecções sexualmente transmissíveis (ISTs), a fim de levar informação a todos e garantir um carnaval com saúde e segurança.

No Hemu, o Serviço Especializado em Engenharia de Segurança e em Medicina do Trabalho (Sesmt), a Comissão Interna de Prevenção de Acidentes (Cipa) e o Núcleo Hospitalar de Epidemiologia (NHE), realizaram a blitz educativa do carnaval, com o tema Curtir é Bom. Prevenir É ainda Melhor. A blitz passou em todos os setores, distribuindo kits com folhetos informativos sobre as ISTs e preservativos.

O Time de Higiene de Mãos do Hospital da Mulher também colocou em ação o bloquinho Vem pro Lava Folia, para alertar sobre a importância da higienização correta das mãos, seja com água e sabão, seja com álcool gel.

Os integrantes, com seus adereços, alegraram os setores e corredores da unidade com música e muita animação. “Foi muito bonito e animado”, pontuou a enfermeira Thuany Sousa. “Foi bom sair da rotina. Nos trouxe informação e diversão”, ponderou a enfermeira Thaís Amorim.

Na Maternidade Nossa Senhora de Lourdes (HEMNSL), quem entrou em ação foi o Bloquinho da Lourdinha. O NHE mobilizou vários colaboradores da unidade, na véspera de carnaval, e com muita cor, música e animação, divertiram os funcionários, pacientes e acompanhantes. Por meio da caixa misteriosa, as pessoas retiravam frases de orientação e prevenção contra doenças, além de distribuição de preservativos.

O promotor de vendas Ronaldo Martins, que estava acompanhando a esposa, se surpreendeu com a ação. “Achei super legal. É muito importante falar sobre a prevenção de doenças infecciosas”, avaliou.

Para curtir o carnaval com saúde e segurança, é importante que as pessoas se lembrem dos cuidados básicos: alimentação leve, roupas frescas, beber bastante água, usar protetor solar, usar preservativos, além de estar com a vacinação em dia, caso for viajar.

Hospital Estadual da Mulher promove oficina de pintura gestacional com pacientes

Compartilhar 

🕒 Publicado em 21 fevereiro 2024

🕒 Última Atualização em 21 de fevereiro de 2024

📁 Categoria Notícias

Ação do programa de Residência de Enfermagem Obstétrica da unidade do Governo de Goiás visa capacitar as residentes a registrarem, de forma artística, um momento sublime da gestação



Pintura gestacional no Hemu: menos tensão nas pacientes e maior vínculo delas com equipe

A gestação é um dos momentos mais marcantes na vida de uma mulher, afinal, são nove meses gerando, no próprio ventre, uma nova vida. E para tornar esse momento ainda mais marcante, o Hospital Estadual da Mulher Dr. Jurandir do Nascimento (Hemu) implantou o projeto de pintura gestacional, em que a barriga da gestante se transforma em uma verdadeira obra de arte.

Para propagar essa técnica, a coordenadora do Programa de Residência de Enfermagem Obstétrica, Amanda Batista, promoveu, na segunda-feira (19/02), uma oficina de pintura no ventre materno. O curso, ministrado pela residente Débora Maria Barros, teve como objetivo capacitar a equipe de residentes para a produção dessa verdadeira arte. “O método consiste em desenhar o bebê, utilizando moldes, tintas, lápis e produtos atóxicos, hipoalergênicos, portanto, sem dano algum à mamãe e ao bebê”, explica Débora.

A pintura gestacional consiste na técnica de pintura aplicada na barriga de gestantes, com a representação do bebê em sua localização dentro do útero e de outros elementos ligados à gestação, como a placenta e o cordão umbilical. A pintura é feita pela equipe de enfermeiras e residentes em enfermagem obstétrica que atuam na unidade do Governo de Goiás.

A arte gestacional é mais uma das ações de humanização do parto adotadas no Hemu, como o carimbo da placenta. As participantes da oficina aprovaram a ação. “Além da humanização, a prática é muito boa para criar vínculos entre o profissional e a paciente”, avaliou a residente Ana Maria Cardoso. “Achei incrível. A gestante se sente mais acolhida e segura”, declarou a residente Luísa Pezarini.

Foi um momento de descontração e entretenimento para as gestantes. “É muito fofo, quase chorei. É meu sétimo filho e sou apaixonada pelos profissionais daqui, pois cuidam muito bem da gente”, pontuou Aline da Silva, com 32 semanas de gravidez, feliz com a pintura e o nome do Noah escrito na barriga dela. “Achei o máximo. Ficou perfeito, amei”, destacou a gestante Joseli Vasconcelos, de 30 semanas, que veio de Itumbiara para ter o Théo, seu terceiro filho.

“A pintura de barriga é mais uma ação de fortalecimento de vínculos entre mãe—bebê e mãe—equipe, de exaltar o protagonismo da mulher no processo gestacional e proporcionar à gestante um momento de descontração, minimizando assim o “peso” da hospitalização”, definiu a enfermeira Amanda Batista.

Marilane Correntino (texto e fotos)/IGH

Goiás – HEMU promove teatro de conscientização sobre a dengue



imprensaHoje 19 de fevereiro de 2024 zero comment



Objetivo é alertar os colaboradores sobre a importância das ações preventivas de combate ao *Aedes aegypti*

Visando a conscientização e mobilização dos colaboradores e torná-los multiplicadores para familiares, vizinhos e sociedade em geral, o Hospital Estadual da Mulher Dr. Jurandir do Nascimento (Hemu), por meio do Núcleo Hospitalar de Epidemiologia (NHE), promoveu, nesta sexta-feira (16/02), uma palestra e peça de teatro sobre os perigos e prevenção da dengue.

De acordo com o Painel de Arboviroses, do Ministério da Saúde, mais de meio milhão de casos prováveis de dengue já foram registrados no Brasil, em 2024. O Distrito Federal, Minas Gerais, Acre, Paraná e Goiás são os estados com maior incidência da doença, que já causou 90 mortes confirmadas e outras 348 estão em investigação.

Para falar sobre a dengue e o mosquito transmissor, o enfermeiro Jefferson Machado proferiu a palestra “*Aedes aegypti*”. O profissional explicou o conceito da dengue; arboviroses; abordou sobre a importância da notificação, a questão do manejo clínico da dengue; os ciclos de vida do mosquito; os tipos de dengue.

O enfermeiro também apresentou a história da dengue, os sintomas da doença; diagnóstico e vacina, além de expor os dados atuais dos casos de dengue no Brasil, Goiás – com 18.236 confirmados e 45.684 notificados, e de Goiânia – com 1.164 confirmados e 3.100 notificados. “O importante é a prevenção e isso é um dever de todos. Eliminando criadouros não teremos mosquito e nem dengue”, destacou Jefferson.

Apresentação teatral

O mosquito *Aedes aegypti* se reproduz facilmente em locais com água parada, suja ou limpa. Basta chover para que os recipientes acumulem água e se tornem potenciais criadouros do mosquito. Para exemplificar, de forma lúdica, a importância dos cuidados com o quintal e meio ambiente, para evitar a proliferação do mosquito, as profissionais do hospital, Cecília Francisca Magalhães – auxiliar de enfermagem, e Maria Silvânia Barbosa – auxiliar de lavanderia, apresentaram a peça de teatro “Consequência”.

A peça mostrou a história de uma senhora que não cuidava de seu quintal, descartava seu lixo de forma irregular e não deixava os agentes de endemias entrarem em sua casa. Sem os devidos cuidados, a senhora foi picada pelo mosquito e pegou dengue, aprendendo da pior forma possível sobre a importância da prevenção.

“Queríamos destacar que, a participação consciente e diária de toda população, é fundamental e essencial no combate da dengue. Nada melhor que utilizar o lúdico para mostrar como devemos nos manter atentos às diferentes doenças que podem nos impactar”, pontuou a coordenadora do NHE, enfermeira Wanda Lopes.

Confira as dicas para prevenção da dengue:

1. Utilize repelente.
2. Cubra a maior parte do corpo, quando possível.
3. Elimine focos de água parada.
4. Coloque telas em janelas e portas.
5. Aplique inseticidas e larvicidas.



NOTÍCIA E POLÍTICA SAÚDE E COMPORTAMENTO

HEMU promove teatro de conscientização sobre a dengue

admin 17 de fevereiro de 2024 0 Comments

Objetivo é alertar os colaboradores sobre a importância das ações preventivas de combate ao *Aedes aegypti*

Visando a conscientização e mobilização dos colaboradores e torná-los multiplicadores para familiares, vizinhos e sociedade em geral, o Hospital Estadual da Mulher Dr. Jurandir do Nascimento (Hemu), por meio do Núcleo Hospitalar de Epidemiologia (NHE), promoveu, nesta sexta-feira (16/02), uma palestra e peça de teatro sobre os perigos e prevenção da dengue.

De acordo com o Painel de Arboviroses, do Ministério da Saúde, mais de meio milhão de casos prováveis de dengue já foram registrados no Brasil, em 2024. O Distrito Federal, Minas Gerais, Acre, Paraná e Goiás são os estados com maior incidência da doença, que já causou 90 mortes confirmadas e outras 348 estão em investigação.

Para falar sobre a dengue e o mosquito transmissor, o enfermeiro Jefferson Machado proferiu a palestra "Aedes aegypti". O profissional explicou o conceito da dengue; arboviroses; abordou sobre a importância da notificação, a questão do manejo clínico da dengue; os ciclos de vida do mosquito; os tipos de dengue.

O enfermeiro também apresentou a história da dengue, os sintomas da doença; diagnóstico e vacina, além de expor os dados atuais dos casos de dengue no Brasil, Goiás – com 18.236 confirmados e 45.684 notificados, e de Goiânia – com 1.164 confirmados e 3.100 notificados. "O importante é a prevenção e isso é um dever de todos. Eliminando criadouros não teremos mosquito e nem dengue", destacou Jefferson.

Apresentação teatral

O mosquito *Aedes aegypti* se reproduz facilmente em locais com água parada, suja ou limpa. Basta chover para que os recipientes acumulem água e se tornem potenciais criadouros do mosquito. Para exemplificar, de forma lúdica, a importância dos cuidados com o quintal e meio ambiente, para evitar a proliferação do mosquito, as profissionais do hospital, Cecília Francisca Magalhães – auxiliar de enfermagem, e Maria Silvânia Barbosa – auxiliar de lavanderia, apresentaram a peça de teatro "Consequência".

A peça mostrou a história de uma senhora que não cuidava de seu quintal, descartava seu lixo de forma irregular e não deixava os agentes de endemias entrarem em sua casa. Sem os devidos cuidados, a senhora foi picada pelo mosquito e pegou dengue, aprendendo da pior forma possível sobre a importância da prevenção.

"Queríamos destacar que, a participação consciente e diária de toda população, é fundamental e essencial no combate da dengue. Nada melhor que utilizar o lúdico para mostrar como devemos nos manter atentos às diferentes doenças que podem nos impactar", pontuou a coordenadora do NHE, enfermeira Wanda Lopes.

Confira as dicas para prevenção da dengue:

1. Utilize repelente.
2. Cubra a maior parte do corpo, quando possível.
3. Elimine focos de água parada.
4. Coloque telas em janelas e portas.
5. Aplique inseticidas e larvicidas.

Marilane Correntino (texto e fotos)

Março:

NOTÍCIA E POLÍTICA

SAÚDE E COMPORTAMENTO

HEMU promove palestra sobre Segurança do Paciente para residentes de Enfermagem Obstétrica

31 de março de 2024 admin

Na última quarta-feira (27/03), o Hospital Estadual da Mulher Dr. Jurandir do Nascimento (Hemu) realizou uma palestra fundamental sobre “O papel do Núcleo de Segurança do Paciente no contexto hospitalar” para os residentes de Enfermagem Obstétrica. A palestra foi ministrada pela coordenadora do NSP, enfermeira Lílian Fernandes, e abordou uma série de tópicos essenciais relacionados à segurança do paciente.

Durante a palestra, foram discutidos temas como o conceito de segurança do paciente, protocolos de segurança, instituição do NSP e suas principais atividades nos serviços de saúde. Além disso, houve uma contextualização histórica da segurança do paciente, desde 1999 até o ano atual, e uma explanação sobre os conceitos da Classificação Internacional da Segurança do Paciente da Organização Mundial de Saúde (OMS).

Outros pontos abordados incluíram a vigilância e monitoramento dos incidentes relacionados à assistência à saúde, gestão de riscos e ferramentas de gestão da qualidade, além dos desafios e eixos do Programa Nacional de Segurança do Paciente, conforme estabelecido pela Portaria MS/GM nº 529, de 1 de abril de 2013.

Um dos pontos altos da palestra foi a discussão sobre a importância da avaliação da cultura de segurança nas instituições de saúde, utilizando a plataforma do Ministério da Saúde. Os enfermeiros obstetras preceptores Kauhan Ribeiro e Meiry Gomes também aproveitaram a oportunidade para se atualizarem sobre os temas.

Os residentes presentes expressaram sua satisfação com a iniciativa, reconhecendo a relevância do tema para a qualidade e segurança dos serviços de saúde prestados aos pacientes. "Gostei muito! Os temas abordados visam evitar e minimizar os erros que possam ocorrer na assistência à saúde. Percebi o quanto é importante a notificação de falhas, que é por meio dela que é possível identificar e corrigir erros, melhorando assim o atendimento prestado", pontuou a residente Rebecca Lisiane.

Marilane Correntino (texto)

Fotos: divulgação

LEGADO

Enfermeira Maria Lúcia soma 40 anos de dedicação no HMI-Hemu

Profissional com trajetória inspiradora é exemplo de comprometimento e amor ao próximo

MARILANE CORRENTINO - No Hospital Estadual da Mulher Dr. Jurandir do Nascimento (Hemu), há uma figura que personifica o compromisso, a dedicação e a resiliência: a enfermeira Maria Lúcia N. Marques. Este ano é um marco notável em sua jornada profissional, pois completa 40 anos de serviço ininterrupto na unidade. Sua trajetória é uma fonte de inspiração para colegas e pacientes, marcada por determinação e superação.

Natural de Santa Fé de Goiás, interior de Goiás, Maria Lúcia mudou-se para a capital em 1980, em busca de oportunidades educacionais. Ingressou no curso técnico de enfermagem e, posteriormente,

Marilane Correntino



Coordenadora de enfermagem da UCIN Lilian Jeronimo se orgulha da profissional Maria Lúcia

conquistou uma posição por meio de concurso público estadual. Inicialmente como auxiliar de enfermagem no Hospital Materno Infantil (HMI) em 1984. Mas ela nutria o sonho de fazer um curso

superior e se tornar enfermeira. Enquanto trabalhava, persistiu em seus estudos e alcançou esse objetivo ao concluir a Faculdade de Enfermagem.

Casada, com dois filhos e um neto, Maria Lúcia se

mostra orgulhosa da sua jornada. "Foi difícil, com muita luta, mas consegui realizar meu sonho", diz ela. Seu foco sempre foi o cuidado com crianças, inicialmente na pediatria e, desde 2003, na Unidade

de Cuidados Intensivos Neonatais (UCIN), onde desempenha um papel essencial no cuidado de recém-nascidos.

INFLUÊNCIA POSITIVA

Lilian Jeronimo, coordenadora de enfermagem da Unidade de Cuidados Intermediários Neonatais (UCIN), descreve Maria Lúcia como um exemplo notável. "Trabalhar com ela é um aprendizado diário. Sua experiência, sabedoria e liderança são admiráveis", comentou. O respeito e a dedicação de Maria Lúcia não se limitam apenas aos pacientes, mas se estendem à equipe multidisciplinar e às famílias, criando um ambiente de trabalho confiante e harmonioso.

Sua presença na UCIN ao longo dos anos deixou uma marca inabalável, influenciando positivamente todos ao seu redor. "A maneira como trata as mães, os pacientes e exige respeito, são valores fun-

damentais que permeiam sua prática profissional", pontua Lilian Jeronimo. Em suas próprias palavras, Maria Lúcia é grata por ter tido a oportunidade de fazer a diferença na vida das pessoas ao longo de suas quatro décadas de dedicação incansável na enfermagem. "Só gratidão por ter chegado até aqui, com fé e persistência em poder exercer o trabalho que gosto, ao lado de uma equipe maravilhosa. Fico imaginando a quantidade de crianças e bebês, que passaram pelos meus cuidados, durante todos esses anos", destaca emocionada.

O legado de Maria Lúcia é mais do que uma história de sucesso profissional. É um testemunho inspirador do poder da resiliência, do comprometimento e do amor pelo próximo, que continuará a incentivar as gerações futuras de profissionais de saúde na UCIN e em todos os setores do Hospital Estadual da Mulher.

Goiás – Hospital Estadual da Mulher celebra o Dia Internacional da Mulher com programação especial



imprensaHoje 11 de março de 2024 zero comment



_ Durante dois dias, o público feminino da unidade, contou com atividades de moda e beleza, temáticas importantes do universo feminino, para valorizar e elevar a autoestima _

Em uma homenagem ao Dia Internacional da Mulher, o Hospital Estadual da Mulher Dr. Jurandir do Nascimento (Hemu) proporcionou dois dias de atividades especiais, destinadas a pacientes, acompanhantes e colaboradoras. Organizada pelo setor de eventos e comissão de humanização da unidade, a programação foi repleta de momentos significativos e enriquecedores.

A abertura das comemorações ficou a cargo das diretoras Cristiane Carvalho e Laryssa Santa Cruz. "Quero parabenizar cada uma de vocês e gostaria que vocês transmitissem o meu abraço e meus parabéns, não só hoje, mas todos os dias, a todas vocês que são profissionais do Hemu. Que vocês continuem sempre com toda a humanização, tocando a alma das pessoas e fazendo a diferença na vida de cada uma das nossas pacientes e também das nossas companheiras de trabalho. Parabéns e muito obrigada!" Disse Cristiane.

"Em dia de comemoração, vale a pena a gente relembrar nossa força, enquanto mulheres, mãe, esposas e colaboradoras, que vamos seguindo e temos várias atividades ao mesmo tempo. E devido a nossa força, a gente consegue. Creio que aqui é ainda mais especial, porque somos uma unidade gerida por mulheres. Tenho a Cristiane como exemplo, que está aí o tempo todo, é pediatra, diretora técnica, mãe de três filhos e que tá aqui se doando numa profissão tão bonita. A gente vê essa força como espelho. Essa força está em cada uma de vocês que estão aqui, fazendo o seu melhor. É o que me deixa mais feliz é que a gente tem um resultado incrível, desenvolvido por mulheres. Então, parabéns a todas nós. Que a gente consiga seguir com firmeza, porque nós somos assim, firmes e fortes", salientou a diretora-geral Laryssa.

No dia 7 de março, a atenção estava voltada para as colaboradoras da instituição. O músico Nelson Chileno proporcionou uma atmosfera musical envolvente, enquanto a especialista em código de vestimenta e imagem pessoal, Lorena Cantanhede, conduziu um workshop esclarecedor. Durante a sessão, Cantanhede compartilhou orientações sobre vestimenta apropriada para o ambiente de trabalho, dicas para o dia a dia e sugestões de peças essenciais para compor um guarda-roupa versátil. “Foi uma honra estar aqui, conversando com mulheres que trabalham com a saúde, cuidando e trazendo vidas. É gratificante para mim poder propagar a moda como uma ferramenta de valorização. Então é muito bom quando a gente vem e pode motivar mulheres que trabalham com mulheres, criando essa grande rede de apoio”, afirmou Lorena.

Além disso, as colaboradoras tiveram a oportunidade de desfrutar de um espaço de beleza com consultoras da Mary Kay e participar de sorteios de brindes, gentilmente oferecidos por voluntários.

Pacientes em dia de beleza

Já no dia 8 de março, às pacientes e acompanhantes foram o foco das atividades. Elas desfrutaram de oficinas de automaquiagem e limpeza de pele, além de cuidar das sobrancelhas com o talentoso pessoal da Zayne Beauty Academy. Ainda, tiveram a oportunidade de experimentar diferentes estilos de tranças nos cabelos, graças à colaboração dos profissionais do Studio Kaser das Tranças, MP Studio VIP e Gaby Braids Tranças. “Foi maravilhoso poder contribuir e atender esse público”, pontuou Zaine Moreira. “Sempre quis participar de uma ação como essa. Achei o máximo”, frisou a trancista Kesia Araújo.

Essas iniciativas, centradas no universo feminino, foram recebidas com grande entusiasmo, promovendo o fortalecimento da autoestima e o bem-estar de todas as participantes. “Achei muito bom. Fiz cabelo, limpeza de pele e maquiagem”, disse a paciente Juliana Moreira, com 27 semanas de gravidez. “Eu amei, foi perfeito. Aumentou minha autoestima”, avaliou a puérpera Poliane Santos.

Abril:

HEMU, Heapa e HEMNSL encerram a campanha Abril pela Segurança do Paciente

🕒 Publicado em 30 abril 2024

🕒 Última Atualização em 30 de abril de 2024

📁 Categoria Notícias

De forma lúdica, as unidades do Governo de Goiás envolveram colaboradores e pacientes em prol da segurança e fortalecimento da comunicação assertiva



Colaboradores e pacientes foram convidados a participar de dinâmicas divertidas, como o "Show do Milhão", telefone sem fio, entre outras atividades esclarecedoras

As unidades do Governo de Goiás, Hospitais Estaduais da Mulher Dr. Jurandir do Nascimento (Hemu), de Aparecida de Goiânia Cairo Louzada (Heapa) e Maternidade Nossa Senhora de Lourdes (HEMNSL) concluíram com sucesso a campanha "Abril pela Segurança do Paciente", com um toque de criatividade e interatividade. Sob o tema da importância da comunicação e do trabalho em equipe na área da saúde, o Núcleo de Qualidade e Segurança do Paciente (NQSP) destacou esses conceitos de maneira lúdica e envolvente.

Durante todo o mês de abril, os colaboradores e pacientes foram convidados a participar de dinâmicas divertidas, como o "Show do Milhão", telefone sem fio, cine pipoca e outras atividades esclarecedoras. A participação ativa e animada demonstrou o compromisso e o engajamento da equipe na promoção de um ambiente hospitalar mais seguro e eficiente, onde a comunicação fluida e a colaboração são essenciais.

Sarah de Oliveira, técnica de nutrição do Hospital Estadual da Mulher, expressou sua satisfação em participar: "Achei legal e ainda ganhei dois brindes", disse. Renê da Silva, coordenador da Higienização, elogiou a abordagem: "O jogo alinhou diversão e conhecimento, foi ótimo", afirmou.

Até mesmo os pacientes se envolveram nas atividades, como Kelly Leão e seu marido Alexandre de Moura, pais do pequeno Miguel. Eles desfrutaram da experiência do "Jogo do Milhão", ressaltando o aspecto inclusivo e educativo da campanha.

A gerente de Qualidade Corporativa do Instituto de Gestão e Humanização (IGH) em Goiás, Michele Silveira, enfatizou a importância das ações realizadas em parceria com todas as equipes das unidades geridas pelo Instituto. "Destacamos a necessidade de prevenir danos evitáveis e promover uma cultura de segurança nos cuidados de saúde, visando à melhoria contínua", afirmou Michele.

Marilane Correntino (texto e foto)/IGH

Hemu recebe destaque nacional por práticas de segurança do paciente

🕒 Publicado em 29 abril 2024

🕒 Última Atualização em 29 de abril de 2024

📁 Categoria Notícias

Unidade do Governo de Goiás, Hospital Estadual da Mulher alcança alta conformidade no processo da Anvisa que envolve análise de 21 requisitos, divididos entre estrutura e processos



Hemu se destacou na avaliação da Anvisa pela qualidade dos serviços de saúde oferecidos

A segurança do paciente é o principal direcionador de boas práticas hospitalares. Em conformidade e atento a esse quesito, o Hospital Estadual da Mulher Dr. Jurandir do Nascimento (Hemu) conquistou reconhecimento nacional, ao ser destacado na Avaliação Nacional de Práticas de Segurança do Paciente, conduzida pela Agência Nacional de Vigilância Sanitária (Anvisa). Em 2023, a unidade do Governo de Goiás demonstrou alta conformidade com as práticas de segurança do paciente, destacando-se pela qualidade dos serviços de saúde oferecidos.

A avaliação, realizada anualmente, é coordenada pela Anvisa, em colaboração com os Núcleos de Segurança do Paciente das Vigilâncias Sanitárias e as coordenações estaduais de controle de infecção. O processo envolve a análise de 21 requisitos, divididos entre estrutura e processos. Esses requisitos incluem protocolos para segurança do paciente, práticas de higiene das mãos, cirurgia segura, prevenção de quedas e lesões por pressão, além do monitoramento de indicadores de infecções e de conformidade aos protocolos de segurança do paciente.

Em Goiás, 13 hospitais, quatro estaduais, foram mencionados na avaliação. O Hemu destacou-se ao evidenciar seu engajamento com a segurança e a qualidade dos cuidados prestados às pacientes. "Esse reconhecimento chega para validar o empenho da equipe do hospital, que tem dado uma importância rigorosa nas práticas de segurança do paciente em todos os setores da instituição, na busca pela excelência no atendimento e na segurança dos pacientes", definiu a enfermeira Lílian Fernandes, do Núcleo de Qualidade e Segurança do Paciente (NQSP).

Marilane Correntino (texto e foto)/IGH

Maio:

SAÚDE

Hospital Estadual da Mulher promove mutirão para oferecer exames de ecocardiograma fetal

Ação será realizada na próxima sexta-feira (10/05), no Dia F da atenção à saúde cardiovascular do feto

O Hospital Estadual da Mulher Dr. Jurandir do Nascimento (Hemu), promove, na próxima sexta-feira (10/05), das 8h às 18h, um mutirão para realizar exames de ecocardiograma fetal. Intitulado Dia F da atenção à saúde cardiovascular do feto, o evento da unidade do Governo de Goiás prevê a oferta de 150 vagas para gestantes de alto risco a partir de 23 semanas de gravidez. Rápido, indolor e seguro para a saúde da mãe e do feto, o ecocardiograma fetal permite fazer a detecção precoce de diversas condições durante a gestação.

Por meio de imagem, o ecofetal fornece informações detalhadas sobre o desenvolvimento do feto, especialmente em relação

ao coração, ao apresentar válvulas cardíacas e músculos do bebê, permitindo ao profissional avaliar o estado de saúde do coração em seus estágios iniciais de formação, identificando, por exemplo aspectos como a movimentação e o fluxo sanguíneo, que são dados valiosos para a análise do desenvolvimento fetal.

Cardiologista pediatra do Hemu, Mayra Barreto explica que o exame permite aos médicos avaliar a anatomia do coração do bebê, o ritmo e a frequência dos batimentos cardíacos. Dessa forma, é possível identificar precocemente cardiopatias congênitas, anomalias e malformações cardíacas. Segundo o Ministério da Saúde, cerca de 29 mil crianças nascem com car-



diopatia congênita por ano no Brasil. Dessas, cerca de 23 mil precisarão de cirurgia para tratar o problema.

"O objetivo principal é realizar um diagnóstico precoce, possibilitando uma melhor condução do

acompanhamento da gestação, possibilitando que a equipe médica planeje e prepare o parto de forma adequada, garantindo a melhor assistência possível tanto para a mãe quanto para o bebê", ressalta a

diretora técnica do Hemu, Cristiane Carvalho.

Para atender à demanda no dia do mutirão – realizado em parceria com as Sociedades Goiana de Pediatria e Brasileira de Cardiologia e empresas

privadas –, o Hemu vai colocar quatro salas e oito cardiologistas pediatras à disposição das pacientes. As gestantes interessadas em realizar o exame podem se inscrever pelo número (62) 3956-2939.

Goiás – Hemu promove Capacitação sobre Doação de Órgãos e Tecidos para Transplantes



imprensahoje 2 de maio de 2024 zero comment



__ Ação, da unidade do Governo de Goiás, visa orientar os profissionais sobre como são os processos de doação e como acolher e sensibilizar a família para doação de órgãos __

O Hospital Estadual da Mulher Dr. Jurandir do Nascimento (Hemu), por meio da CIHDOTT (Comissão Intra-Hospitalar de Doação de Órgãos e Tecidos para Transplantes), realizou, no dia 30 de abril, uma capacitação para a equipe multiprofissional da unidade. O evento abordou dois temas fundamentais: "Processo de doação de órgãos e tecidos para transplantes", ministrado pelo enfermeiro Glauber Assunção, e "Comunicação em situações críticas e entrevista familiar", conduzido pela psicóloga Patrícia Vasconcelos, ambos da Central Estadual de Transplantes.

O processo de Doação/Transplantes é reconhecido como uma sequência de etapas complexas, visando garantir a segurança e transparência em todo o procedimento. Envolve uma extensa equipe de profissionais e é fundamental para salvar vidas e reduzir as filas de espera por órgãos e tecidos. Já a distribuição dos órgãos e tecidos para transplantes ocorre através de um programa informatizado do Ministério da Saúde, o Sistema de Gerenciamento de Lista, onde pacientes previamente inscritos são contemplados de acordo com critérios médicos estabelecidos.

Nathália Mendonça, enfermeira da Central Estadual de Transplantes, ressaltou a relevância do trabalho realizado em parceria com os hospitais notificadores: "É importante compreender todo o processo de diagnóstico de morte encefálica, todas as etapas desse diagnóstico, toda a legislação vigente sobre esse diagnóstico e sobretudo sobre o acolhimento com a família, sobre a comunicação com a família para que possamos, num segundo momento, conversar com essa família e explicar para ela sobre o direito que ela tem. De doar os órgãos e os tecidos do seu ente querido para a finalidade de transplantes."

A presidente da Comissão do Hemu, enfermeira Aparecida Marinho, destacou a importância da capacitação, afirmando: "O objetivo principal, além de trazer conhecimento para a equipe multiprofissional, foi poder incentivar e estimular mais a questão da doação de órgãos e tecido. A gente precisa intensificar isso para diminuir a fila de espera e salvar vidas", pontuou a presidente.



NOTÍCIA E POLÍTICA

SAÚDE E COMPORTAMENTO

HEMU promove treinamento sobre Gerenciamento de Risco

11 de maio de 2024 admin

A capacitação visa auxiliar os profissionais para que estejam sempre a um passo à frente de possíveis eventualidades

O Hospital Estadual da Mulher Dr. Jurandir do Nascimento (Hemu), por meio do Núcleo de Qualidade e Segurança do Paciente (NQSP), promoveu, no dia 3 de maio, um treinamento focado no Gerenciamento de Risco. A diretora técnica da unidade, Cristiane Carvalho, iniciou o evento destacando a presença maciça de gestores e profissionais da assistência, que lotaram o auditório.

O treinamento foi conduzido pela gerente assistencial, enfermeira Fernanda Suassuna, e pela enfermeira do NQSP, Lilian Fernandes. Ambas abordaram a importância do gerenciamento de risco como medidas de controle e prevenção para evitar situações de perigo ou erro, especialmente em instituições de saúde, onde uma falha pode ter consequências graves, até mesmo fatais, para os pacientes.

Dados do Anuário da Segurança Assistencial Hospitalar no Brasil de 2016, do Instituto de Estudos de Saúde Suplementar (IESS), revelaram que em média 829 brasileiros morriam diariamente em hospitais devido a erros e falhas evitáveis. Esses erros tornaram-se a segunda maior causa de morte no país. Fernanda e Lillian enfatizaram a importância da identificação e gestão de riscos dentro da unidade de saúde, incluindo riscos de prolongamento e estado nutricional.

Durante o treinamento, foram apresentadas as ferramentas disponíveis no hospital para o gerenciamento de risco, incluindo as escalas de Morse, Braden e Mews, esta última sendo implantada especialmente para gestantes de alto risco. Lillian ressaltou a necessidade de notificação de todos os incidentes envolvendo pacientes no sistema Qualix.

Michele Silveira, gerente de Qualidade Corporativa do Instituto de Gestão e Humanização (IGH) em Goiás, enfatizou que a qualidade deve ser um requisito básico na saúde, destacando a importância do gerenciamento de risco ser implementado de cima para baixo, com comprometimento e envolvimento de toda a instituição.

O evento foi concluído com a exibição de um vídeo ilustrando os perigos de erros em instituições de saúde, proporcionando uma reflexão sobre a importância do gerenciamento de risco para a segurança dos pacientes.

Mariiane Correntino (texto e fotos)

Goiás – HEMU comemora Dia das Mães com arte e carinho



imprensaboje © 14 de maio de 2024 zero comment



Para tornar a data ainda mais marcante, a unidade do Governo de Goiás, contou com realização de pintura gestacional e exposição de carimbo de placenta.

Ciente de que a gestação é um dos momentos mais marcantes na vida de uma mulher, o Dia das Mães no Hospital Estadual da Mulher Dr. Jurandir do Nascimento (Hemu) foi marcado por uma comemoração especial, onde as residentes do Programa de Residência de Enfermagem Obstétrica proporcionaram momentos de ternura e arte para as mães em gestação.

Uma das iniciativas que encantou as pacientes foi a pintura gestacional, uma técnica delicada que transforma a barriga das gestantes em uma verdadeira tela, onde são representados não apenas os bebês em sua localização dentro do útero, mas também outros elementos significativos da gestação, como a placenta e o cordão umbilical.



Além da pintura gestacional, outra homenagem emocionante foi a montagem de uma exposição de registros do carimbo de placenta. Cada lembrança, cuidadosamente confeccionada em folha de papel com tinta guache, registra os dados da mãe e da criança, a data e o horário do nascimento, além de palavras de carinho.

A arte gestacional assim como o carimbo da placenta fazem parte das ações de humanização do parto adotadas no Hemu, onde a dedicação às mães e aos bebês vai além dos cuidados médicos.

A reação das pacientes foi de pura gratidão e emoção. “Amei essa arte. Não tinha nem uma foto da barriga. Aproveitei para fazer várias”, disse Vitória Gonçalves, uma gestante de 21 anos, expressando sua alegria. “Adorei esse presente! O desenho ficou lindo. É muito gratificante para nós, que estamos hospitalizadas, receber esse carinho”, destacou Débora Cristina Santos, de 27 anos, com 29 semanas de gravidez, à espera de Rebeca.

“Não podíamos deixar essa data tão especial passar em branco. Foi uma celebração de amor, cuidado e arte, dedicada às nossas pacientes que estão vivendo a jornada da maternidade”, enfatizou a coordenadora interina do programa de residência de enfermagem obstétrica, Ana Cláudia, lembrando que contou com a parceria da gerente assistencial Fernanda Suassuna.

Árvore da vida – Como uma árvore que gera frutos e nutre vidas, a placenta, que já nos primeiros instantes de uma gestação torna-se o órgão responsável pela comunicação entre a mãe e o feto, passa a ser a facilitadora na troca de nutrientes que protegem e sustentam a gravidez. Numa analogia à perpetuação da vida, a imagem sugerida no desenvolvimento deste ciclo vital sugere a interpretação da placenta como a “árvore da vida”, simbologia originada em um termo bíblico que traz a representação da árvore com seu tronco, que cresce em direção ao mundo, e de suas raízes, que têm a função de nutrir.

Hospital Estadual da Mulher celebra Método Canguru e a doação de leite materno

🕒 Publicado em 28 maio 2024

🕒 Última Atualização em 28 de maio de 2024

📁 Categoria Notícias

Unidade do Governo de Goiás é referência nas duas práticas, fundamentais para o bem-estar e desenvolvimento dos bebês prematuros e de suas famílias



Renata Leles fala sobre a importância do leite materno, para mães atendidas no Hemu.

O Hospital Estadual da Mulher Dr. Jurandir do Nascimento (Hemu) é referência no atendimento de casos de média e alta complexidade para a mãe e para o bebê e preza por uma atenção humanizada. Assim, duas importantes ferramentas no cuidado e desenvolvimento do recém-nascido – Método Canguru e incentivo ao aleitamento materno – fazem parte das boas práticas da unidade do Governo de Goiás.

Para destacar essas práticas fundamentais para o bem-estar e desenvolvimento dos bebês prematuros e de suas famílias, que têm no mês de maio uma data dedicada a cada uma delas – Dia Mundial do Método Canguru, em 15 de maio, e Dia Mundial da Doação de Leite Materno, 19 de maio –, o Hemu fez uma comemoração, no dia 23 de maio.

Com uma programação diversificada, voltada tanto para profissionais de saúde quanto para as mães, o auditório, que recebeu decoração especial, ficou lotado. A neonatologista Daniella Portal destacou a eficiência do Método Canguru e a coordenadora do Banco de Leite Humano (BLH) da unidade, Renata Machado Leles, falou da importância da doação de leite materno, disseminando informações essenciais sobre essas práticas que salvam vidas.

Na oportunidade, as mães que estão com as filhas internadas na UTI neonatal, Samara Ferreira e Monique do Nascimento, receberam um certificado de honra ao mérito por serem mães doadoras. Aliás, também foram mães receptoras. “Doar leite é um ato de amor. No meu caso eu doei no momento que a minha filha ainda não estava tomando”, definiu Monique.

“Hoje, dou o leite pra minha filha e ela precisa de uma demanda maior, então, também recebe doação de outras mães que doam o leite materno. Acho uma troca muito benéfica. A gente ajuda e somos ajudados. Eu acho um projeto muito lindo o que vocês fazem. Muito obrigada por cuidarem tão bem da gente”, acrescentou a mamãe de Campo Alegre de Goiás.

“Tudo isso é magnífico e muito amor, na verdade. Porque quando eu cheguei aqui eu pensei que eu não ia conseguir dar leite para minha filha, eu não estava bem e não tinha leite. Só que, graças a Deus, me informaram que aqui tinha um banco de leite que dava leite para nossos bebês. Então, quando eu cheguei à noite no hospital, teve uma enfermeira que foi lá e deu leite para minha filha, que era de uma mãe doadora”, lembra Samara, de Anápolis.

Junho:

Hemu e HEMNSL encantam com ensaio fotográfico de bebês

🕒 Publicado em 27 junho 2024
🕒 Última Atualização em 27 de junho de 2024
📁 Categoria Notícias

Embalados pelo espírito junino, os hospitais do Governo de Goiás surpreendem pais e familiares ao proporcionar emocionante ensaio fotográfico intitulado “Meu primeiro Arraiá”



O olhar do pequeno Renan atento a cada clique, durante ensaio fotográfico especial

Em ação humanizada e no clima junino, os Hospitais Estaduais da Mulher Dr. Jurandir do Nascimento (Hemu) e Maternidade Nossa Senhora de Lourdes (HEMNSL) proporcionaram, na quarta-feira (19/06), uma experiência única aos pais e recém-nascidos neste período de festas juninas. A sessão de fotos denominada “Meu primeiro Arraiá”, capturou a beleza e a doçura dos recém-nascidos.

A ação, marcada por gestos de generosidade e solidariedade, contou com a participação voluntária das fotógrafas Michelly Matos e Lorrane Tozzi e da assistente de produção Selma Santos.

Acompanhados das mães, pais e avós, a ideia foi de promover a humanização, não deixando passar em branco o primeiro “arraiá” dos pequeninos, no mês de celebração dos santos populares em todo o Brasil.

Emoção e alegria

A alegria e emoção tomaram conta dos profissionais e familiares, que aprovaram a iniciativa. “Nem acreditei que iria receber essas fotos. Foi maravilhoso. Que momento lindo, só gratidão a vocês, por me proporcionar essa alegria”, afirmou Thathielen Matos, mãe do pequeno Matheus, que nasceu em 17 de junho no HEMNSL.

“Muito interessante, e ainda não pagamos nada por isso, tudo gratuito. Achei bom demais”, pontuou Denilson Santos, pai da pequena Ayana, nascida no HEMNSL em 17 de junho. “Uma ação bonita e motivadora. Foi um momento de descontração e relaxamento. Não esperava vivenciar esse ensaio aqui no hospital. Parabéns pela iniciativa”, avaliou Catiana Caixeta, avó da Helena Vitória, que nasceu no Hemu, dia 15 de junho.

“Achei espetacular. Muito bom ter a oportunidade de fazer um ensaio com minha primeira filha e receber as fotos para guardar”, destacou, emocionada, Flávia Martins, mãe da pequena Laura, que nasceu dia 14 de junho, no Hemu.

Os familiares dos recém-nascidos foram presenteados com as fotos do ensaio. Eles receberam um link com as poses de seus pequenos.

Marilane Correntino/- IGH
Fotos: Michelly Matos e Lorrane Tozzi



NOTÍCIA E POLÍTICA SAÚDE E COMPORTAMENTO

HEMU promove ações juninas para conscientização sobre Higiene das Mãos

30 de junho de 2024 admin

A atmosfera de festa foi uma ferramenta eficaz para atrair os profissionais e engajá-los na prevenção de infecções através da higienização correta das mãos

O Hospital Estadual da Mulher Dr. Jurandir do Nascimento (Hemu), entre os dias 25 a 27 de junho, entrou no clima das festas juninas e promoveu uma série de ações em seus setores com o objetivo de conscientizar os profissionais de saúde sobre a importância da higienização correta das mãos. As atividades foram coordenadas pelo Time de Higiene de Mãos, vinculado ao Serviço de Controle de Infecção Relacionada à Assistência à Saúde (SCIRAS).

A decoração junina tomou conta dos corredores e salas do hospital, criando um ambiente festivo que chamou a atenção de todos os colaboradores. A atmosfera de festa foi uma ferramenta eficaz para atrair os profissionais e engajá-los nas atividades propostas.

Atividades Educativas

Durante os três dias de evento, foram realizadas palestras, oficinas práticas e dinâmicas interativas sobre a higienização das mãos. Os profissionais de saúde participaram de demonstrações sobre a técnica correta de lavagem das mãos e do uso de álcool gel. Também foram distribuídos materiais informativos com orientações detalhadas e explicações sobre os riscos das infecções hospitalares e a eficácia da higiene das mãos na prevenção dessas infecções.

Uma das integrantes do Time de Higiene de Mãos, a colaboradora Sandra Angélica, destacou a relevância dessas ações: "A higienização das mãos é uma das medidas mais simples e eficazes para prevenir infecções hospitalares. No entanto, ainda observamos que a adesão a essa prática fundamental pode ser negligenciada na rotina diária. Nosso objetivo é reforçar essa prática de forma contínua e mostrar que ela deve ser um hábito incorporado em todas as etapas do cuidado ao paciente."



Os profissionais do hospital participaram ativamente das atividades, demonstrando grande interesse e comprometimento com a causa. A iniciativa serviu como um lembrete festivo e educativo sobre a importância da prevenção de infecções através da higienização correta das mãos. A expectativa é que a conscientização gerada durante esses dias continue a influenciar positivamente a prática diária de todos os profissionais de saúde da unidade.



NOTÍCIA E POLÍTICA

SAÚDE E COMPORTAMENTO

Hemu promove curso sobre a Iniciativa Hospital

←

Anúncios Google

Não exibir mais este anúncio

Anúncio? Por quê? @

Fechando as comemorações do mês de maio pelo Dia Nacional e Mundial de Doação do Leite Humano, o Hospital Estadual da Mulher Dr. Jurandir do Nascimento (Hemu), por meio do Comitê Interno de Aleitamento Materno, promoveu durante todo o dia de 29 de maio (quarta-feira), o curso sobre Iniciativa Hospital Amigo da Criança (IHAC), no auditório da unidade. A Ihac é um certificado de qualidade conferido pelo Ministério da Saúde (MS) às unidades hospitalares que cumprem os 10 passos para o sucesso do Aleitamento Materno, Cuidado Amigo da Mulher, NBCAL e PRN (que garante o livre acesso, permanência e participação nos cuidados da mãe e pai ao recém-nascido prematuro). As regras são instituídas pelo Fundo das Nações Unidas para a Infância (Unicef) e pela Organização Mundial de Saúde (OMS).

A capacitação contou com dezesseis palestras, realizadas pela equipe multiprofissional do hospital. Foram abordados temas sobre o aleitamento materno, os benefícios da amamentação exclusiva, cuidados com a saúde do recém-nascido e da mãe, parto humanizado, entre outros, além de promover a sensibilização dos funcionários quanto à importância do título para a unidade. Para a coordenadora do Banco de Leite Humano do Hemu e que fez a abertura do evento, Renata Leles, essa atualização tem como principal objetivo unificar as informações acerca do aleitamento materno, dentro da unidade, em benefício tanto da mãe quanto do bebê.

Os colaboradores que participaram do treinamento avaliaram de forma positiva. "A capacitação ajuda a alinhar com a equipe assistencial a importância do aleitamento materno e o atendimento humanizado", afirmou a enfermeira Wanda Lopes. "O curso ajuda a entender os benefícios da amamentação para a saúde do bebê e da mãe. É importante que todos nós estejamos atualizados para oferecer o melhor cuidado", pontuou a residente de enfermagem obstétrica Isabela Marion.

IHAC

Idealizada em 1990 pela OMS e pelo Unicef, a Iniciativa Hospital Amigo da Criança define dez passos para promover, proteger e apoiar o aleitamento materno. Nesse mesmo ano, o Brasil foi um dos 12 países escolhidos para dar partida à IHAC ao assinar a Declaração de Innocenti durante um encontro na Itália, se comprometendo a seguir as dez metas estabelecidas.

Por ter o título da IHAC desde 1999, o Hemu segue uma série de regras e legislações específicas, com o objetivo de promover o incentivo à amamentação e atuar segundo as boas práticas de parto e nascimento, além de realizar treinamentos constantes para que os funcionários participem ativamente do processo de incentivo ao aleitamento materno.

Marilane Correntino (texto e fotos)

Hemu organiza Arraiá para seus colaboradores

🕒 Publicado em 21 junho 2024

🕒 Última Atualização em 21 de junho de 2024

📁 Categoria Notícias

O evento proporcionou um momento de descontração e integração entre os colaboradores, que puderam relaxar e aproveitar a festa



Os colaboradores Neiva Veneziani e Roberto José caíram no forró

No espírito das festas juninas, a unidade do Governo de Goiás, Hospital Estadual da Mulher Dr. Jurandir do Nascimento (Hemu), por meio da comissão de humanização e marketing da instituição, organizou um animado lanche junino para seus colaboradores. O evento encheu de cor e alegria o auditório da unidade.

O ambiente festivo foi decorado com bandeirolas coloridas e chapéus de palha, criando uma atmosfera típica das celebrações de São João. A música junina complementou o cenário, enquanto os participantes se deliciaram com uma variedade de comidas típicas, como pamonha, bolo de milho, mané pelado, paçoca entre outros.

O evento proporcionou um momento de descontração e integração entre os colaboradores, que puderam relaxar e aproveitar a festa. A comemoração contou ainda com uma improvisada quadrilha, que trouxe mais alegria e diversão ao encontro.

Segundo a comissão de humanização e o marketing, a ideia foi promover um momento de lazer e fortalecer os laços entre os profissionais do hospital. "Esses eventos são importantes para melhorar o ambiente de trabalho e proporcionar momentos de alegria e união entre os colegas," destacou Fábria Mendonça, presidente da comissão de humanização.

A ação agradou os participantes. "Essas iniciativas valorizam o nosso bem-estar, além de proporcionar um maior entrosamento com os colegas", avaliou a técnica de Laboratório Gabriela Cristina. "Foi um momento que deixou o ambiente de trabalho mais leve e um gostinho de quero mais", pontuou o assistente administrativo Pedro Henrique.

Marilane Correntino (texto e fotos) - IGH

Goiás – Hemu realiza treinamento sobre Farmacovigilância, Hemovigilância e Tecnovigilância

impressahoje 24 de junho de 2024 zero comment



Capacitação realizada na unidade de saúde do Governo de Goiás visa reforçar a cultura de segurança e a importância da notificação de eventos adversos _

Na última sexta-feira, 21 de junho, o Hospital Estadual da Mulher promoveu um importante treinamento sobre Farmacovigilância, Hemovigilância e Tecnovigilância. O evento, organizado pelo Núcleo de Qualidade e Segurança do Paciente (NQSP), teve como objetivo reforçar a importância dos processos de vigilância e da notificação de eventos adversos.

Importância da Farmacovigilância

A farmacovigilância é essencial para monitorar e avaliar os efeitos adversos dos medicamentos. Este processo garante que quaisquer reações inesperadas sejam identificadas rapidamente, permitindo a tomada de medidas corretivas e preventivas para proteger a saúde dos pacientes. Durante o treinamento, ministrado pela farmacêutica Alzira Teixeira Arruda, os profissionais de saúde foram orientados sobre como identificar e relatar adequadamente essas reações, contribuindo para a segurança do uso de medicamentos.

Hemovigilância: garantindo a segurança das transfusões

A hemovigilância, por sua vez, é o conjunto de procedimentos de monitoramento e notificação de eventos adversos relacionados à transfusão de sangue e seus componentes. Esse processo é fundamental para garantir que as transfusões sejam seguras e eficazes, minimizando riscos aos pacientes. O biomédico, Murilo Cândido Flausino, foi o responsável pelo treinamento e destacou a importância da notificação de qualquer evento adverso, desde reações leves até complicações graves, para aprimorar os protocolos de transfusão e promover a segurança dos pacientes.

Tecnovigilância: segurança no uso de equipamentos médicos

A tecnovigilância envolve a vigilância de equipamentos e dispositivos médicos, assegurando que eles funcionem corretamente e não ofereçam riscos aos pacientes. Durante o treinamento, o engenheiro clínico, Joel Martins, instruiu a equipe sobre a importância de relatar falhas ou problemas com equipamentos médicos, que podem comprometer a segurança e eficácia dos tratamentos. A notificação desses eventos é essencial para a manutenção e melhoria dos dispositivos médicos utilizados no hospital.

Enfatizando a cultura de segurança

“O treinamento vem para reforçar a cultura de segurança e a importância da notificação de eventos adversos. A participação ativa dos profissionais de saúde e a aplicação rigorosa dos processos de farmacovigilância, hemovigilância e tecnovigilância são essenciais para garantir a segurança dos pacientes e a qualidade dos serviços prestados pelo hospital”, destacou Michele Silveira, gerente de Qualidade Corporativa do Instituto de Gestão e Humanização (IGH) em Goiás, que busca sempre, investir na capacitação contínua de sua equipe para enfrentar desafios e aprimorar a qualidade do atendimento.

Marilane Correntino (texto)

Fotos: divulgação

Julho:

NOTÍCIA, POLÍTICA E GOVERNO

SAÚDE E COMPORTAMENTO

HEMU protege crianças com aplicação de Palivizumabe

25 de julho de 2024 admin

O medicamento tem como objetivo a imunização das crianças contra infecções respiratórias

O Hospital Estadual da Mulher Dr. Jurandir do Nascimento (Hemu), por meio do Centro de Referência em Imunobiológicos Especiais (Crie), realiza nos dias 23 e 24 de julho (terça e quarta-feira) uma importante iniciativa de proteção e imunização de crianças vulneráveis contra as infecções respiratórias, que aumentam no outono e no inverno. Dentre essas infecções, destaca-se o Vírus Sincicial Respiratório (VSR), que, particularmente, prevalece nessa época do ano e representa a principal causa de infecções respiratórias agudas (IRAs) das vias aéreas inferiores em crianças pequenas. As manifestações clínicas mais comuns do VSR incluem a bronquiolite e, em caso mais grave, a pneumonia.



Para combater essa ameaça, de fevereiro a julho, o hospital aplica o anticorpo monoclonal Palivizumabe, uma medida preventiva essencial para crianças que nasceram prematuras, portadoras de doenças pulmonares crônicas e cardiopatias congênitas com repercussão hemodinâmica e/ou hipertensão pulmonar. O Palivizumabe é um anticorpo específico contra o VSR, capaz de fornecer uma imunização passiva, que ajuda a prevenir infecções graves pelo vírus. Este tratamento é fundamental para as crianças que apresentam um risco elevado de desenvolver complicações severas decorrentes do VSR, devido às suas condições de saúde pré-existent. A administração mensal do Palivizumabe durante a sazonalidade do VSR reduz de 45% a 55% a taxa de hospitalização relacionada à infecção por este vírus.

No Hemu, o programa de aplicação do Palivizumabe é meticulosamente planejado e executado. As crianças elegíveis são identificadas e acompanhadas de perto por uma equipe multidisciplinar, garantindo que recebam todas as doses necessárias para a proteção eficaz durante o período de maior risco.

NOTÍCIA, POLÍTICA E GOVERNO

SAÚDE E COMPORTAMENTO

HEMU protege crianças com aplicação de Palivizumabe

25 de julho de 2024 admin

O medicamento tem como objetivo a imunização das crianças contra infecções respiratórias



Essa iniciativa do Hospital não só reduz a incidência de infecções respiratórias graves entre as crianças mais vulneráveis, mas também alivia a pressão sobre os serviços de saúde, evitando hospitalizações e tratamentos intensivos. Além disso, proporciona aos pais e responsáveis uma tranquilidade maior, sabendo que seus filhos estão protegidos contra uma das infecções respiratórias mais comuns e perigosas.

"Acho excelente esse serviço, principalmente por ser um medicamento caro e recebemos, gratuitamente, para proteger nossos filhos", pontuou Maria Carolina Andrade, mãe da pequena Luna, de quatro meses, que veio de Catalão. "Não perco por nada essa aplicação, pois garante a saúde do meu filho. É muito importante para ele, que nasceu com 28 semanas", avaliou Elitiana Ferreira, mãe do Anthony, de seis meses.

A aplicação do Palivizumabe no Hemu é um exemplo de como a ciência e a medicina preventiva podem se unir para proteger a saúde das crianças, especialmente aquelas que mais necessitam. "É um esforço contínuo, de toda a equipe, em oferecer cuidados de qualidade e em salvaguardar o bem-estar dos pequenos pacientes, mesmo nas estações mais desafiadoras do ano", destaca a enfermeira coordenadora do Crie, Nyslene Lima.

Marilane Correntino (texto e fotos)

Goiás – HEMU realiza sexta edição do Café com Fé

 impressahoje 17 de julho de 2024 zero comment



Projeto realizado para os colaboradores representa o compromisso contínuo com a humanização no ambiente hospitalar _

O Hospital Estadual da Mulher Dr. Jurandir do Nascimento (Hemu), através da sua comissão de humanização, promoveu a sexta edição do evento “Café com Fé”, no dia 11 de julho. Essa iniciativa proporciona um momento de encontro fraterno e reflexão espiritual entre os colaboradores, independente da religião.

O responsável por levar uma palavra de fé e inspirar os colegas desta vez foi o enfermeiro João Lucas Dorneles, um dedicado colaborador da unidade. O tema escolhido para esta edição foi “A Fé vence a ansiedade”, destacando como a crença em Deus pode reduzir o estresse e combater a ansiedade.

Segundo João Lucas, a ansiedade rouba a nossa paz. “A ansiedade vai matando as pessoas aos poucos, ela nos desestabiliza, tira o nosso equilíbrio e a fé em Deus”, analisou o enfermeiro. Durante o encontro, ele convidou todos a refletirem sobre algumas questões fundamentais: “O que eu tenho feito por mim? Quais são as minhas verdadeiras prioridades? Tenho colocado mais prioridade nas outras lições do que em mim mesmo? Tenho zelado por mim? Qual preço estou pagando?”

João Lucas também alertou para os perigos do excesso de tecnologias, que nos bombardeiam com informações e contribuem para o aumento da ansiedade. Ele conclamou todos a fazerem um filtro dessas informações e a desenvolverem uma imunidade espiritual, pedindo discernimento a Deus.

Aprovação

Os presentes apreciaram profundamente o tema escolhido e saíram do encontro com a fé renovada e inspirados a buscar um equilíbrio maior em suas vidas, priorizando o cuidado pessoal e espiritual.

“Foi um momento especial. A gente consegue entender um pouquinho mais do que é o amor de Deus na vida da gente. E o tema de hoje foi maravilhoso. Infelizmente a ansiedade está pegando muita gente. Eu tento estar mais controlada”, pontuou a coordenadora da recepção Valéria Alessandra,

“Acho de extrema importância ter essas pilulas de incentivo, de fé, de cuidado espiritual. Foi um alívio, mesmo com tanta demanda e na correria, foi um cuidado. Precisamos cuidar de nós para cuidar do outro. Como instrumentos de Deus que somos, a gente precisa cuidar da gente, diminuindo a ansiedade, trazendo as venturas do Senhor para a nossa vida”, avaliou a assessora de diretoria Marcella Moura.

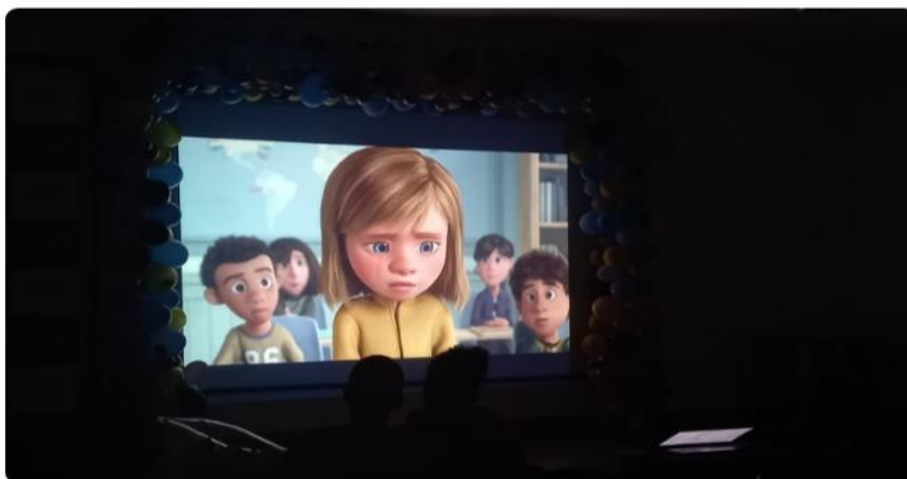
Hemu promove sessão de cinema para pacientes e acompanhantes

🕒 Publicado em 10 julho 2024

🕒 Última Atualização em 10 de julho de 2024

📁 Categoria Notícias

Iniciativa visa proporcionar momento de descontração e leveza, contribuindo para o bem-estar e uma recuperação mais rápida dos pacientes da unidade do Governo de Goiás



Exibido no auditório do Hemu, filme Divertida Mente narra as emoções da menina Riley

O Hospital Estadual da Mulher Dr. Jurandir do Nascimento (Hemu) realizou, na tarde de terça-feira (9/7), mais uma ação de humanização, ao promover uma sessão de cinema especial para pacientes e acompanhantes. O evento, realizado no auditório da unidade hospitalar, contou com a exibição do filme *Divertida Mente*, uma animação da Disney Pixar de 2015 dirigida por Pete Docter. A sessão, com direito a pipoca e suco, tornou o ambiente ainda mais agradável.

A iniciativa faz parte das comemorações do Dia Mundial da Alegria, celebrado em 8 de julho. “A escolha do filme *Divertida Mente* para exibição é que, além de celebrar a alegria como uma emoção essencial, o vídeo nos lembra da importância de todas as nossas emoções”, pontuou o analista de marketing Igor Holanda, idealizador da ação. O objetivo do evento foi proporcionar um momento de descontração e leveza, contribuindo para o bem-estar e uma recuperação mais rápida dos pacientes.

Divertida Mente narra o período entre os 11 e 12 anos da garotinha Riley e explora as emoções que a controlam: alegria, medo, tristeza, raiva e ‘nojinho’. O filme destaca a importância de todas as emoções, mostrando como cada uma delas é essencial para nos preparar para os eventos da vida, guiando-nos e trazendo significado às nossas experiências.

Alegria e descontração

A sessão foi um sucesso e agradou a todos os presentes, evidenciando a importância de iniciativas que buscam humanizar o ambiente hospitalar e proporcionar momentos de alegria e descontração aos pacientes e seus familiares.

“Foi ótimo. Saímos da rotina, esquecemos um pouco as preocupações e conseguimos nos distrair”, disse o mecânico Willian de Souza, marido da puérpera Andrezza Silva, que teve sua primeira filha, Elisa, no dia 7 de julho, com 33 semanas. “Assistir um filme e comer uma pipoca, distrair a mente. Achamos bacana!” avaliou o casal Suelika Rezende e Wladimir Rodrigues, pais do pequeno Douglas.

Também houve o sorteio de um par de ingressos para assistir ao filme *Divertida Mente 2*, que está fazendo o maior sucesso nos cinemas em todo o País. “Já estou ansiosa para assistir, assim que tiver alta. Esse filme nos leva a refletir sobre nossas emoções, principalmente pra gente que está em um leito de hospital. Essa iniciativa é muito boa e mostra o cuidado com os pacientes”, destacou a ganhadora do sorteio, a gestante Tainá Dias.

Hemu tem tarde de alegria e humanização com o contador de histórias Zé do Conto



(crédito: Marilane Correntino)

Bastidores Comunicação / Marilane Correntino

Iniciativa da unidade do Governo faz parte dos esforços contínuos do hospital para proporcionar momentos de bem-estar e entretenimento aos seus pacientes

O Hospital Estadual da Mulher Dr. Jurandir do Nascimento (Hemu) foi palco de um evento especial que trouxe alegria e descontração para seus pacientes e colaboradores, na tarde da última sexta-feira, 26 de julho. O contador de histórias José Mário de Araújo, popularmente conhecido como Zé do Conto, encantou a todos com suas narrativas cativantes e envolventes, durante uma apresentação no hall do primeiro andar da unidade.

A iniciativa faz parte dos esforços contínuos do hospital para proporcionar momentos de bem-estar e entretenimento aos pacientes durante sua estadia. Zé do Conto, com sua vestimenta colorida e sua mala contendo um grande livro de histórias, chamou a atenção de todos. Em sua primeira apresentação em um hospital, interagiu de maneira leve e motivadora, contribuindo significativamente para a humanização do ambiente hospitalar.

A arte da contação de histórias desempenha um papel fundamental na capacidade de reviver, compreender e elaborar melhor as próprias vivências e sentimentos. De forma lúdica, as histórias promovidas por Zé do Conto ofereceram aos pacientes e profissionais momentos de conforto, descontração e alegria, aliviando a tensão e gerando uma sensação de acolhimento.

Tanto pacientes quanto colaboradores expressaram sua felicidade com a apresentação, destacando a importância de tais iniciativas para o bem-estar e a humanização no ambiente hospitalar: "Achei magnífico! A história é fundamental para crianças e adultos. Nos trouxe alegria e descontração", pontuou a puérpera Moara Lyvia Silva, que ouviu as histórias acompanhadas dos filhos recém-nascidos, Dandara e Matteo. O marido também assistiu a apresentação. "Isso faz muito bem. Distraiu a gente", afirmou o pai dos gêmeos, Gustavo de Moraes.

"Nunca tinha assistido uma apresentação de contação de histórias. Achei muito interessante, foi como se eu tivesse vivenciando o que ele contou", disse a auxiliar de serviços gerais Ana Paula Pereira. "Achei ótimo! Na correria dos plantões, dentro de uma unidade hospitalar, essa pausa nos deixa muito feliz", avaliou a técnica de enfermagem Deborah Cristina.

Para o artista Zé do Conto, a experiência foi enriquecedora. "Me senti muito acolhido aqui. Foi enriquecedor, hoje no dia dos avós inclusive, participar desse momento. Estou levando só energia boa. Fiquei muito feliz, enquanto profissional, contador de histórias, em poder levar o nosso trabalho para todos os lugares, não só em teatro, mas também para um hospital, trazendo alegria emocional", comentou o artista catarinense, que mora há seis anos em Goiás e foi vencedor do prêmio Baobá em 2023, na categoria de Contador de Histórias, representando o estado de Goiás.



Hemu realiza formatura de colaboradores em cursos que garantem maior sustentabilidade do sistema de saúde

🕒 Publicado em 26 julho 2024

🕒 Última Atualização em 29 de julho de 2024

📁 Categoria Notícias

A aplicação do projeto Lean na unidade do Governo de Goiás visa otimizar os processos internos e melhorar ainda mais a qualidade dos serviços prestados aos pacientes



Ao todo, 32 colaboradores receberam seus certificados dos cursos Yellow Belt e Green Belt

O Hospital Estadual da Mulher Dr. Jurandir do Nascimento (Hemu) realizou, nesta semana, a solenidade de formatura dos 32 colaboradores que participaram dos cursos Yellow Belt, focado no conhecimento da metodologia Lean Six Sigma; e Green Belt, que capacita sobre melhorias usando ferramentas e técnicas específicas. O objetivo é de otimizar os processos internos e melhorar ainda mais a qualidade dos serviços prestados aos pacientes.

Os formandos receberam seus certificados das mãos de Laryssa Santa Cruz, diretora-geral do Hemu e do IGH – regional; de Alex de Paula Okamura, consultor da Eficiência Hospitalista; e de Michele Silveira, gerente de Qualidade Corporativa do IGH em Goiás. “Nossa experiência aqui no Hemu foi ótima. Um time com muita força de vontade, determinação e participativo. Agora é só continuar a prática dos conhecimentos”, pontuou Alex.

“A gente fica muito feliz de conseguir trazer um projeto dessa magnitude, principalmente porque estamos em uma área de saúde pública em que devemos tratar todos os recursos com muita sensatez, com todo o cuidado. É um ganho muito grande para a unidade, conseguir ter acesso a uma ferramenta que capacita ainda mais as pessoas que estão aqui desenvolvendo as suas atividades, com foco em demandas específicas como redução de desperdício, redução de processos internos e a gente já consegue ver na prática bons resultados nos nossos indicadores”, destacou a diretora-geral Laryssa.

Hemu realiza formatura de colaboradores em cursos que garantem maior sustentabilidade do sistema de saúde

🕒 Publicado em 26 julho 2024

🕒 Última Atualização em 29 de julho de 2024

📁 Categoria Notícias

A aplicação do projeto Lean na unidade do Governo de Goiás visa otimizar os processos internos e melhorar ainda mais a qualidade dos serviços prestados aos pacientes

Os formandos ressaltaram a contribuição dos treinamentos para a melhoria dos processos e solução de problemas. "O curso foi extremamente importante para aprimorar os conhecimentos, principalmente em relação à gestão, à organização do fluxo e o trabalho dentro da unidade de saúde. Então, ele foi primordial para reabilitar e reorganizar tudo o que já aprendemos ao longo do tempo", avaliou a enfermeira Wanda Carvalho, que participou do Yellow Belt.

"Essa formação nos capacita a implementar soluções práticas e eficazes para resolver os obstáculos identificados. Utilizando as ferramentas e modelos estratégicos aprendidos durante o treinamento, teremos uma sensibilidade maior para entender a raiz dos problemas, permitindo-nos elaborar e executar planos adequados para solucioná-los de forma eficiente", analisou Michele, que participou da turma do Green Belt.

Projeto Lean

O principal objetivo do projeto Lean, implementado na unidade em janeiro deste ano em parceria com a empresa Eficiência Hospitalista, é a redução de desperdícios e a geração de valor, contribuindo significativamente para a sustentabilidade do sistema de saúde. A Eficiência Hospitalista, especializada em soluções hospitalares, conduziu os cursos ao longo de seis meses. Durante este período, os colaboradores receberam conhecimento e experiência na implantação de indicadores, melhoria de processos e análise de dados, elementos fundamentais para alcançar resultados eficientes e sustentáveis.

A cerimônia de formatura simboliza um marco importante na jornada do Hospital Estadual da Mulher em direção à excelência operacional e à sustentabilidade. A aplicação dos princípios Lean, além de otimizar os processos internos, vai melhorar ainda mais a qualidade dos serviços prestados aos pacientes.

Marilane Correntino (texto e foto)/IGH

Agosto:



PORTAL
NOSSO
GOIÁS
NOTÍCIAS

Portal de Conteúdos e
Notícias

HEMU celebra o Agosto Dourado

Postado por  Esther Oliveira



O leite materno é o primeiro alimento da vida. É através dele que o corpo se desenvolve e é fortalecido, para que as mais variadas doenças sejam prevenidas. Referência em Goiás, o Hospital Estadual da Mulher Dr. Jurandir do Nascimento (HEMU) abriga o Banco de Leite Humano (BLH), que promove a saúde da mulher e da criança com o incentivo ao aleitamento materno e reforça o quanto esse ato de amor é essencial no desenvolvimento da criança.

Entre os dias 1º e 7 de agosto, comemora-se a Semana Mundial de Aleitamento Materno, no mês dedicado às ações que visam a estimular o aleitamento materno e a promover informações acerca da importância da amamentação, conhecido como Agosto Dourado. A campanha foi designada pela Organização Mundial de Saúde (OMS) e a cor dourada está relacionada ao padrão ouro de qualidade do leite materno. Este ano, o tema da campanha é “Amamentação: Apoie em todas as situações”, que tem como foco a sobrevivência, a saúde e o bem-estar. Por ser uma unidade amiga da criança, através de seu Comitê de Aleitamento Materno, serão desenvolvidas várias atividades para fomentar a importância da amamentação,

Na próxima quinta-feira, 1º de agosto, profissionais do BLH e nutrição farão uma blitz educativa nos leitos, entregando para as mães, uma gelatina de abacaxi, na cor amarela, simbolizando o agosto dourado. Também serão entregues medalhas com bombons, homenageando as mães que valem ouro no sentido da amamentação. O leite materno é padrão ouro. Essa blitz será realizada de forma lúdica e divertida, com a presença da doutora palhaça Pitchula, do grupo Missão Sorriso.

No dia 15 de agosto o Comitê Interno de Aleitamento Materno (CIAM) fará um momento especial com as mães da UCIN e da UTIN. Na oportunidade terá representantes do projeto Bebê Canguru, oferecendo uma aula prática sobre a correta amarração da faixa canguru. O Método Canguru é uma técnica que consiste no contato contínuo pele a pele entre mãe e bebê, garantindo uma recuperação mais rápida e eficiente aos prematuros. Um dos pilares dessa prática é o estímulo ao aleitamento materno exclusivo, incentivando a presença constante da mãe junto ao recém-nascido, além de estimular o desenvolvimento neurocognitivo do bebê.

Doação de leite

A unidade é abastecida com doações de mães com excedente de leite, que realizam a doação armazenando o produto em casa. Para coletar o material, o BLH conta com o apoio do Corpo de Bombeiros Militar de Goiás, que disponibiliza veículo e profissionais de apoio. As profissionais vão até as residências das doadoras e, além de

coletar o leite, fazem um trabalho de orientação às mães. Após ser coletado, o leite é analisado e pasteurizado para que fique em condições sanitárias para o consumo. O leite é então congelado, podendo ficar armazenado por seis meses. O BLH é pioneiro na realização de atividades voltadas para a conscientização da importância do aleitamento materno e da doação de leite, o que contribuiu com a certificação de “Hospital Amigo da Criança”, concedida por meio da Iniciativa Hospital Amigo da Criança, idealizada pela Organização Mundial da Saúde (OMS) e pela Unicef.



Durante todo o mês, a unidade do Governo promoverá ações em prol do aleitamento materno

Na quinta-feira, 1º de agosto, o Hospital Estadual da Mulher Dr. Jurandir do Nascimento (Hemu) deu início às celebrações da Semana Mundial de Aleitamento Materno e do Agosto Dourado, mês dedicado a ações que estimulam o aleitamento materno e promovem informações sobre sua importância.

As profissionais do Banco de Leite Humano (BLH) e da nutrição realizaram uma blitz educativa nas enfermarias. Vestidas com aventais que simulavam mamas e carregando bonecos, elas orientaram as mães sobre a importância do aleitamento materno.

Para marcar a data, o lanche das mães contou com gelatina de abacaxi na cor amarela, simbolizando o Agosto Dourado, e com o símbolo da campanha na tampa.

De forma divertida e educativa, foi aplicado o jogo “Quiz: Mito ou Verdade sobre a Amamentação”. As mães que participaram receberam medalhas, sendo homenageadas como verdadeiras campeãs nas “olimpíadas da amamentação”. O leite materno, considerado o padrão ouro da alimentação infantil, foi celebrado em todas as atividades.



A doutora palhaça Pitchula, do grupo Missão Sorriso, também esteve presente, encantando a todos com sua alegria e carisma. A blitz educativa, de forma lúdica e divertida, promoveu um momento de informação e descontração para todos os presentes, reforçando a importância da amamentação para a saúde das crianças. “Nosso

foco é divulgar ao máximo a importância do aleitamento materno e ajudar as mães que enfrentam dificuldades”, explicou a coordenadora do Banco de Leite Humano do HMI, Renata Leles.



A ação agradeu a todos. “É muito importante divulgar essa campanha. Amamentar, além de proteger nossa filha de doenças, cria uma aproximação maior entre a mãe e o bebê. É aconchego”, pontuou Renata Dias, mãe da pequena Maria Luiza. “O leite materno é a primeira vacina da criança e o ato da amamentação cria um vínculo maior com nossos filhos”, destacou Ana Flávia da Silva, mãe de Maria Alice.



<https://nossogoiias.com.br/hemu-inicia-comemoracoes-da-semana-mundial-de-aleitamento-materno-e-agosto-dourado/>



20 ago 2024

IGH e IBES promovem curso de Formação de Avaliadores em Goiânia

O Instituto de Gestão e Humanização (IGH) e o Instituto Brasileiro para Excelência em Saúde (Grupo IBES) uniram-se para promover...

[CONTINUE LENDO](#)



29 ago 2024

HEMU realiza 1ª Feira da Gestante em comemoração ao Dia da Gestante

Em comemoração ao Dia da Gestante, celebrado em 15 de agosto, o Hospital Estadual da Mulher Dr. Jurandir do Nascimento (Hemu) pr...

[CONTINUE LENDO](#)

IGH E IBES PROMOVEM CURSO DE FORMAÇÃO DE AVALIADORES EM GOIÂNIA

Postado por [Esther Oliveira](#)

20 ago

O Instituto de Gestão e Humanização (IGH) e o Instituto Brasileiro para Excelência em Saúde (Grupo IBES) uniram-se para promover um curso de Formação de Avaliadores SBA/ONA nos dias 5 e 6 de agosto, no auditório da Faculdade Monte Pascoal. O curso teve



como objetivo capacitar profissionais para realizar avaliações do sistema de gestão da qualidade em diversas organizações de saúde, como hospitais, laboratórios e clínicas, de acordo com os padrões do Manual ONA 2022-2025. Além disso, a formação foi direcionada a gestores da qualidade e líderes interessados em compreender as exigências de cada subseção do Manual ONA, capacitando-os para a implementação do processo de Acreditação. O curso foi ministrado pela CEO do IBES, Vivian Giudice, uma referência na área de acreditação e qualidade em saúde.

O sucesso do curso de Formação de Avaliadores SBA/ONA foi possível graças ao empenho e dedicação da equipe da Qualidade, coordenada por Michele Silveira, que não mediu esforços para garantir que todos os detalhes estivessem impecáveis. Com uma organização meticulosa, a equipe trabalhou incansavelmente para ter um ambiente propício ao aprendizado e à troca de conhecimentos, contribuindo de forma decisiva para o fortalecimento das práticas de gestão da qualidade em saúde.

<https://www.igh.org.br/igh-e-ibes-promovem-curso-de-formacao-de-avaliadores-em-goiania/>

HEMU TEM TARDE DE ALEGRIA E HUMANIZAÇÃO COM O CONTADOR DE HISTÓRIAS ZÉ DO CONTO

07/08/2024

Postado por
[Esther Oliveira](#)



07 ago

O Hospital Estadual da Mulher Dr. Jurandir do Nascimento (Hemu) foi palco de um evento especial que trouxe alegria e descontração para seus pacientes e colaboradores, na tarde da última sexta-feira, 26 de julho. O contador de histórias José Mário de Araújo, popularmente conhecido como Zé do Conto, encantou a todos com suas narrativas cativantes e envolventes, durante uma apresentação no hall do primeiro andar da unidade.

A iniciativa faz parte dos esforços contínuos do hospital para proporcionar momentos de bem-

estar e entretenimento aos pacientes durante sua estadia. Zé do Conto, com sua vestimenta colorida e sua mala contendo um grande livro de histórias, chamou a atenção de todos. Em sua primeira apresentação em um hospital, interagiu de maneira leve e motivadora, contribuindo significativamente para a humanização do ambiente hospitalar.

A arte da contação de histórias desempenha um papel fundamental na capacidade de reviver, compreender e elaborar melhor as próprias vivências e sentimentos. De forma lúdica, as histórias promovidas por Zé do Conto ofereceram aos pacientes e profissionais momentos de conforto, descontração e alegria, aliviando a tensão e gerando uma sensação de acolhimento.

Tanto pacientes quanto colaboradores expressaram sua felicidade com a apresentação, destacando a importância de tais iniciativas para o bem-estar e a humanização no ambiente hospitalar. “Achei magnífico! A história é fundamental para crianças e adultos. Nos trouxe alegria e descontração”, pontuou a puerpera Moara Lyvia Silva, que ouviu as histórias acompanhadas dos filhos recém-nascidos, Dandara e Matteo. O marido também assistiu a apresentação. “Isso faz muito bem. Distraiu a gente”, afirmou o pai dos gêmeos, Gustavo de Moraes.

“Nunca tinha assistido uma apresentação de contação de histórias. Achei muito interessante, foi como se eu tivesse vivenciando o que ele contou”, disse a auxiliar de serviços gerais Ana Paula Pereira. “Achei ótimo! Na correria dos plantões, dentro de uma unidade hospitalar, essa pausa nos deixa muito feliz”, avaliou a técnica de enfermagem Deborah Cristina.

Para o artista Zé do Conto, a experiência foi enriquecedora. “Me senti muito acolhido aqui. Foi enriquecedor, hoje no dia dos avós inclusive, participar desse momento. Estou levando só energia boa. Fiquei muito feliz, enquanto profissional, contador de histórias, em poder levar o nosso trabalho para todos os lugares, não só em teatro, mas também para um hospital, trazendo alegria emocional”, comentou o artista catarinense, que mora há seis anos em Goiás e foi vencedor do prêmio Baobá em 2023, na categoria de Contador de Histórias, representando o estado de Goiás.

Marilane Correntino (texto e fotos) – IGH

<https://www.igh.org.br/hemu-tem-tarde-de-alegria-e-humanizacao-com-o-contador-de-historias-ze-do-conto/>

1º Feira da GESTANTE DO HEMU
21 de Agosto
Das 13h às 17h

Local: Auditório do Hospital Estadual da Mulher (HEMU)

Stands:

- AFERIÇÃO DE GLICEMIA E PRESSÃO ARTERIAL
- ENSAIO FOTOGRÁFICO
- AULA DE YOGA
- PINTURA GESTACIONAL
- SERVIÇOS DE BELEZA E MAQUIAGEM
- TREINAMENTO, EXPOSIÇÃO E DISTRIBUIÇÃO DE MATERIAL EDUCATIVO SOBRE ADOÇÃO LEGAL E PLANEJAMENTO FAMILIAR
- TREINAMENTO, EXPOSIÇÃO E DISTRIBUIÇÃO DE MATERIAL EDUCATIVO SOBRE ALEITAMENTO MATERNO
- ORIENTAÇÃO SOBRE SAÚDE MENTAL PARA GESTANTES
- ORIENTAÇÕES NUTRICIONAIS
- LANCHE
- SORTEIO DE BRINDES

EVENTO EXCLUSIVO PARA GESTANTES

ENTRADA GRATUITA!

HEMU Hospital Estadual da Mulher | SES Secretaria de Estado da Saúde | GOV. DE GOIÁS O ESTADO QUE DÁ CERTO

Setembro:



NOTÍCIA, POLÍTICA E GOVERNO

SAÚDE E COMPORTAMENTO

HEMNSL e Hemu comemoram o Dia Mundial da Segurança do Paciente

23 de setembro de 2024 admin

Unidades do Governo, com ações lúdicas, enfatizam o compromisso com o cuidado e bem-estar dos pacientes



Os Hospitais Estaduais: Maternidade Nossa Senhora de Lourdes (HEMNSL) e da Mulher Dr. Jurandir do Nascimento (Hemu), por meio do Núcleo de Qualidade e Segurança do Paciente (NQSP), promoveram na terça-feira, 17 de setembro, uma série de atividades lúdicas para celebrar o Dia Mundial da Segurança do Paciente, em consonância com a campanha Setembro Laranja. Este ano, o tema foi “Melhorar o diagnóstico para a segurança do paciente”,

destacando a importância de aperfeiçoar os processos e implementar práticas que reduzam erros e melhorem a qualidade do atendimento.

No HEMNSL, os colaboradores participaram de uma dinâmica interativa, onde escreveram frases relacionadas à segurança do paciente, participaram de sorteios e receberam brindes. De acordo com o diretor técnico interino, Márcio Guimarães, o evento foi um sucesso. “Foi um evento bem organizado, com uma grande participação. Percebeu-se um entendimento coletivo da importância de trabalhar ao máximo a questão da segurança dos pacientes, com os protocolos adequados. Mas não basta ter os protocolos, é necessário que sejam cumpridos”, afirmou. A diretora operacional Flávia Rosemberg também destacou a atuação da equipe multiprofissional, enaltecendo o engajamento de todos “A ação reforçou a importância do cuidado atento para com os pacientes”, pontuou.



Já no Hemu, a tarde e noite foram repletas de atividades lúdicas, como a roleta e o jogo de “tirar o chapéu”, com perguntas relacionadas às seis metas de Segurança do Paciente. Muitos colaboradores participaram ativamente das brincadeiras, e também foram distribuídos brindes e realizados sorteios. Para o diretor técnico, Renan Miller, essas atividades são fundamentais para reforçar o aprendizado de forma leve. “O melhor é que o usuário entre no nosso hospital e receba a melhor assistência

possível. É importante trazer a equipe para atividades descontraídas, aliviando um pouco o peso da rotina e, ao mesmo tempo, reforçando os protocolos de segurança”, disse.

Ambas as unidades organizaram o evento de forma integrada, envolvendo toda a equipe de qualidade e segurança do paciente. A metodologia lúdica foi escolhida por engajar mais os colaboradores, facilitando a fixação dos protocolos, a compreensão das barreiras e a prevenção de riscos. “Com essa abordagem, há uma maior adesão aos processos, e os profissionais conseguem absorver melhor as informações necessárias para garantir a segurança do paciente”, concluiu a gerente de Qualidade Corporativa do IGH, Michele Silveira.



Marilane Correntino (texto e fotos)

Banco de leite Humano do Hemu recebe doação de potes de vidro



A coordenadora do BLH Renata Leles ladeada pelas representantes do Mameço Goiânia Tatiana Cruvinel e Bethânia Azevedo. (crédito: Marilane Correntino)

Bastidores Comunicação / Marilane Correntino

Cerca de 180 potes foram doados pela organização do Mameço Goiânia

O Banco de Leite Humano (BLH) do Hospital Estadual da Mulher Dr. Jurandir do Nascimento (Hemu) recebeu, nesta terça-feira (10/09), cerca de 180 frascos de vidro, sendo alguns com as devidas tampas plásticas, para ajudar a manter o estoque de recipientes adequados para o armazenamento do leite doado.

Os recipientes são utilizados no armazenamento, no processo de pasteurização e na distribuição do leite materno a crianças prematuras e de baixo peso. Eles foram arrecadados durante o evento Mameço Goiânia, ocorrido no dia 31 de agosto, no Lago da Rosas, onde reuniu várias mulheres e defensores do aleitamento materno, em decorrência da campanha Agosto Dourado.

As caixas com as embalagens foram entregues pelas integrantes da organização do Mameço Goiânia: Bethania Azevedo e Tatiana Cruvinel. "A ação fixa no mameço representa uma parceria muito importante pelo trabalho que o BLH faz", pontuou Bethânia. "O aleitamento materno traz impactos positivos para toda a sociedade. Não tem como falar de amamentação e não falar do BLH", avaliou Tatiana.

A coordenadora do BLH, Renata Leles, ficou agradecida pelas doações. "Gratidão a todas as pessoas que ajudaram no fornecimento desse material primordial para manter o funcionamento das doações de leite. O leite humano só pode ser acondicionado em recipientes de vidro e com tampas plásticas para evitar contaminações e conservar os nutrientes", destacou.

Profissionais de enfermagem do HEMU são homenageados na Alego

Postado por  Esther Oliveira

26
SET



Os profissionais de enfermagem do Hospital Estadual da Mulher Dr. Jurandir do Nascimento (HEMU) foram homenageados na Assembleia Legislativa do Estado de Goiás (Alego), recebendo o Certificado de Mérito Legislativo, uma honraria concedida em reconhecimento pelos relevantes serviços prestados à saúde em Goiás, no dia 9 de setembro. A sessão solene foi conduzida pelo presidente da Casa, deputado Bruno Peixoto (UB), que destacou a importância da categoria na promoção da saúde e no cuidado com a população.

A colaboradora do HEMU Vanizia Regina, representando os homenageados, discursou emocionada, expressando seu privilégio por ser reconhecida profissionalmente. Ela enfatizou que essa conquista era coletiva e refletiu sobre a jornada dos enfermeiros. "Cada passo dado, cada obstáculo superado, cada aliado encontrado ao longo do caminho foram fundamentais para essa conquista. Partilhar este momento enriquece o meu conhecimento e valida a importância da colaboração e do respeito mútuo", declarou Regina, reforçando o espírito de união e dedicação que caracteriza a equipe de enfermagem.

Marilane Correntino (texto) – IGH
Fotos: Divulgação

Outubro:



IMPRENSA HOJE
sua voz de notícias.

ANUNCIE AQUI

Se você vê,
Todo mundo vê!

Início
Nossa História
Sessões
Todas as Notícias
Contato
// Blog LÍNGUA DE FOGO

Goiás – Hemu promove workshop para identificação segura do paciente

imprensahoje
 14 de outubro de 2024
zero comment



Pesquisar ...

Pesquisar

NOVIDADES

Novo PORTAL e Novo BLOG

Tech Comunicação Di... Inscreva-se



imprensahoje.com.br

Ação faz parte do Educação Permanente da unidade que visa atualizar o profissional de saúde para uma assistência segura e de qualidade

O Hospital Estadual da Mulher Dr. Jurandir do Nascimento (Hemu), por meio do Núcleo de Qualidade e Segurança do Paciente (NQSP), promoveu, nos dias 9, 10 e 11 de outubro, o “Workshop Identificação Segura do Paciente”, com o objetivo de garantir um atendimento de excelência e reduzir a ocorrência de danos causados por erros evitáveis. A ação reforça o compromisso da unidade com a segurança do paciente, cumprindo uma das seis metas internacionais de segurança estabelecidas pelo Ministério da Saúde.

Ministrada pela enfermeira Lilian Fernandes, do Núcleo de Segurança do Paciente, a capacitação abordou os principais processos de identificação tanto para pacientes adultos quanto para recém-nascidos. Entre os tópicos discutidos, destacaram: o uso correto das pulseiras de identificação, a aplicação do fluxograma de identificação no centro cirúrgico, a prática de identificação beira-leito e a importância de confirmar a identidade do paciente antes de cada procedimento.

A metodologia utilizada também incluiu atividades interativas, como o jogo Quiz – Mito ou Verdade, que permitiu aos colaboradores testarem seus conhecimentos de maneira lúdica e dinâmica.

De acordo com Lilian Fernandes, ninguém da equipe de saúde está isento de cometer erros de identificação, por isso é importante essa atualização, que proporciona uma melhoria contínua dos processos na unidade. “A identificação correta do paciente é essencial para prevenção de erros durante o cuidado à saúde, pois qualquer falha de identificação pode gerar problemas graves. Por isso, realizamos essas ações continuamente, para todos os profissionais envolvidos na assistência à saúde”, destacou a enfermeira,

A capacitação contou com a participação de 132 profissionais, o que fortalece a missão do hospital de oferecer um cuidado seguro e humanizado, garantindo que cada procedimento seja realizado para o paciente correto, minimizando riscos e reforçando a confiança na assistência prestada.



imprensahoje

HEMU e HEMNSL promovem ações do Outubro Rosa

Postado por  Esther Oliveira



Hemu promove Dia da Beleza e Autoestima em alusão ao Outubro Rosa

Postado por  Esther Oliveira

Em alusão ao Outubro Rosa, os Hospitais Estaduais da Mulher Dr. Jurandir do Nascimento (Hemu) e Maternidade Nossa Senhora de Lourdes (HEMNSL) realizaram nos dias 15 e 16 de outubro uma série de atividades voltadas à conscientização sobre a prevenção e o diagnóstico precoce do câncer de mama. A campanha de 2024, com o tema "Mulher: seu corpo, sua vida", faz parte da iniciativa do Ministério da Saúde para reforçar a importância do cuidado com a saúde feminina.

As unidades organizaram ações para colaboradores e pacientes, incluindo palestras, blitz educativas, dinâmicas interativas, sorteios de brindes e momentos de beleza com limpeza de pele e maquiagem, promovendo o bem-estar e a autoestima das mulheres. Ambas as instituições decoraram suas fachadas com iluminação rosa, em referência à campanha, e incentivaram os colaboradores a usar roupas na cor símbolo da luta contra o câncer de mama. Além disso, a nutrição preparou um cardápio especial, com alimentos na cor rosa.

No Hemu, no dia 15, a Comissão Interna de Prevenção de Acidentes e de Assédio (CIPA), Comissão de Humanização e o Núcleo de Qualidade e Segurança do Paciente (NQSP) lideraram uma blitz educativa pelos setores, orientando colaboradores sobre a importância do diagnóstico precoce. No dia 16, o hall do 1º andar foi palco de uma programação especial com apresentação do músico Nelson Chileno, palestras sobre a prevenção do câncer, e dinâmica interativa em formato de quiz: "Mito ou Verdade?". Para completar a experiência, a unidade montou um espaço instagramável para que os participantes pudessem registrar o momento.

Já o HEMNSL ofereceu uma palestra na recepção, para pacientes e profissionais, destacando o papel da amamentação na prevenção do câncer de mama. No auditório, os colaboradores participaram de um momento de depoimentos emocionantes, atividades lúdicas e sorteios de brindes. A unidade também criou a Árvore da Conscientização, que, posicionada na entrada, simboliza o engajamento da equipe com a campanha.

A fim de ampliar o alcance da mensagem para além do muro hospitalar, o Hemu anunciou o apoio ao grupo Leões do Pedal, que realizará no dia 17 de outubro o circuito "Pedal de Conscientização na Prevenção do Câncer de Mama". A concentração será às 20h, na Praça Tamandaré, reforçando a mobilização comunitária e a importância de hábitos saudáveis para a prevenção da doença.

Marilane Correntino (texto e fotos) – IGH

HEMU realiza capacitação sobre manejo de hemorragia obstétrica com foco na estratégia “Zero Morte”

Postado por  Esther Oliveira

01
NOV



O Hospital Estadual da Mulher Dr. Jurandir do Nascimento (Hemu) promoveu, nos dias 18 e 19 de outubro, uma capacitação voltada para o manejo da hemorragia obstétrica, seguindo as diretrizes da estratégia “Zero Morte”, um programa que visa reduzir a morbimortalidade materna. A ação faz parte da Educação Permanente da unidade e teve como público-alvo médicos e profissionais da enfermagem, alinhando-se às diretrizes do Ministério da Saúde/IFF, que estabeleceu dez passos para o cuidado obstétrico seguro.

O treinamento foi conduzido pelo ginecologista e obstetra João Lino Borges, que abordou os pilares do sistema obstétrico, incluindo: prontidão para emergências, reconhecimento precoce dos riscos, resposta imediata e eficaz, além da importância de uma comunicação clara e constante para promover aprendizado contínuo.

Durante a capacitação, o especialista destacou a relevância do trabalho integrado entre os profissionais e a estruturação de equipes de resposta rápida. Um dos pontos enfatizados foi a adoção de estratégias de comunicação efetiva, como a técnica SCAR (Situação, Contexto, Ação e Resultado); CALL OUT (chamado, verbalização em voz alta); comunicação em alça fechada (técnica que permite confirmar se o interlocutor entendeu as informações transmitidas) e Handoff (repassar, transferir) que reforçam procedimentos de segurança e comunicação assertiva no ambiente obstétrico.

Diagnóstico e manejo preciso da hemorragia

A capacitação também incluiu treinamento para o diagnóstico e estimativa da perda sanguínea, com orientações sobre a pesagem de compressas e outros métodos de monitoramento da hemorragia. Esses procedimentos são fundamentais para garantir que intervenções sejam realizadas com precisão e rapidez, evitando desfechos adversos. Segundo João Lino, sem monitoramento materno adequado, não há diagnóstico.

De acordo com a enfermeira obstetra Divala Máximo, apoiadora do IFF (Instituto Fernandes Figueira), na Estratégia dos 10 Passos da Redução da Morbimortalidade Materna essa ação é de extrema importância. “Essa capacitação realizada nos dois dias, no Hemu, é fundamental para que possamos fortalecer o controle da hemorragia e evitar causas de morte materna”, pontuou a enfermeira. “Esse treinamento é importante aqui na assistência do Hemu, porque nós somos uma unidade terciária. A hemorragia é a segunda causa de morte materna no Brasil, em Goiás e no mundo. Então, a capacitação da equipe dentro do projeto de 10 Passos vai contribuir para a redução da mortalidade, que é um dos objetivos de desenvolvimento sustentável assinado pelo Brasil, que é a meta de reduzir a taxa de mortalidade materna até 2030. O Hemu está se mobilizando nas tratativas para essa redução, seja na elaboração de protocolos, capacitação da equipe técnica, capacitação permanente dos profissionais de saúde e implementações de estratégias e insumos para redução de mortalidade dentro da unidade”, destacou o médico João Lino.

Marilane Correntino (texto e fotos) – IGH

HEMU - GOIÂNIA

Workshop para identificação segura do paciente

igh instituto de Gestão e Humanização

igh ighinstitutodegestao • Seguir

igh ighinstitutodegestao O Hospital Estadual da Mulher Dr. Jurandir do Nascimento (Hemu), comprometido com a segurança do paciente, realizou o "Workshop Identificação Segura do Paciente", promovido pelo Núcleo de Qualidade e Segurança do Paciente (NQSP).

Com atividades interativas e a orientação da enfermeira Lilian Fernandes, a capacitação abordou processos essenciais de identificação para pacientes adultos e recém-nascidos, reforçando a importância de práticas seguras como a confirmação da identidade antes de cada procedimento.

A ação envolveu 132 profissionais e

9 curtidas
29 de outubro

Novembro:

mães e filhos

Hospital Estadual
da Mulher
Dr. Jurandir do
Nascimento

BOLETIM
ELETRÔNICO
MENSAL

Ano I, Nº 01
Goiânia
Novembro de 2024

Hospital Estadual da Mulher recebe visita de alunos da UFJ

O Hemu recebeu, em 5 de novembro, 10 alunos do 8º período de Enfermagem da área de Pediatria da Universidade Federal de Jataí (UFJ) para uma visita técnica que visou ampliar o conhecimento prático dos estudantes sobre a estrutura e o funcionamento de um hospital de média e alta complexidade. A gerente assistencial do Hospital Lílian Jerônimo e parte de sua equipe acolheram os visitantes, que estavam acompanhados pela professora Yolanda Rufina, responsável pela orientação acadêmica da área de Pediatria da turma.

Durante a visita, os alunos conheceram setores fundamentais para o



Equipe de profissionais do Hemu recepcionam estudantes de Enfermagem da UFJ

atendimento hospitalar, como a Unidade de Cuidados Intermediários Neonatais (UCIN), Unidade de Terapia Intensiva Neonatal (UTIN), Banco de Leite Humano (BLH), entre outros. O contato direto

com esses ambientes possibilitou uma compreensão mais profunda das rotinas hospitalares e do atendimento humanizado, essencial na formação dos futuros profissionais de saúde.

Reforço à conscientização sobre a prematuridade

O Hospital promoveu uma programação especial, na semana do Dia Mundial da Prematuridade - 17 de novembro, em alusão ao Novembro Roxo - mês dedicado à conscientização sobre partos prematuros. A programação, realizada no

auditório, contou com a palestra on-line "Humanização da Jornada do Bebê", com a enfermeira Adriana Paula Antiga, que proporcionou uma reflexão profunda sobre as necessidades específicas e a abordagem humanizada no cuidado com bebês prematuros.

O evento, também contou com roda de conversa conduzida pela pediatra Sandra Afiune, que falou sobre a prematuridade, os cuidados especiais para com os recém-nascidos e a importância do contato pele a pele para o desenvolvimento dos prematuros. À noite, um vídeo de depoimentos emocionantes de pais que vivenciaram a jornada da prematuridade foi exibido, reforçando a importância da conscientização e do apoio comunitário. O encerramento do evento contou com uma dinâmica dos sentidos, criada para promover um momento de conexão e empatia entre os participantes, encerrando a noite de forma acolhedora e reflexiva.



Pediatra Sandra Afiune, enfermeira Lílian Jerônimo e diretor Renan Miller destacam o excelente trabalho realizado pelas equipes das UTINs e UCIN

Hemu promove workshop em comemoração ao Dia Mundial da Qualidade

A unidade celebrou o Dia Mundial da Qualidade com um workshop especial promovido pelo Núcleo de Qualidade e Segurança do Paciente (NQSP), no dia 14 de novembro. A comemoração foi instituída pela Organização das Nações Unidas (ONU) para promover a conscientização sobre a relevância da qualidade em diferentes setores, incluindo a área da saúde. Alinhados com essa proposta, os hospitais organizaram uma programação interativa, que incluiu palestras e uma dinâmica envolvendo os participantes.

Durante o workshop, foram discutidas como as ações de compliance, que visam garantir a conformidade com normas e regulamentos, são essenciais para alcançar a performance



Colaboradores do Hemu recebem certificado de participação

desejada em processos hospitalares. Os participantes tiveram a oportunidade de compartilhar experiências e aprender práticas que fortalecem a gestão da qualidade e a segurança dos pacientes. No encerramento do evento, os participantes receberam certificados como reconhecimento pelo envolvimento e comprometimento com a qualidade.

Hospital é contemplado com certificado pela Anvisa

Unidade alcançou um marco histórico ao obter alta conformidade na Avaliação Nacional das Práticas de Segurança do Paciente, realizada pela Agência Nacional de Vigilância Sanitária (Anvisa). Essa conquista reflete o compromisso da instituição com a excelência em cuidados de saúde e segurança dos pacientes. É a primeira vez que o Hemu recebe tal honraria. A instituição ao receber o certificado, confirma a qualidade dos serviços de saúde prestados à sociedade goiana.

Em 2023, a unidade demonstrou alta conformidade com as práticas de segurança do paciente, destacando-se pela qualidade dos serviços de saúde oferecidos, mas somente em novembro foi certificada ao receber o documento oficial emitido pela Superintendência de Vigilância em Saúde (Suvisa). Em Goiás, o



Equipe do Hemu celebra recebimento de Certificado da Anvisa

Hemu destacou-se ao evidenciar seu engajamento com a segurança e a qualidade dos cuidados prestados às pacientes.

“Essa conquista é fruto do trabalho incansável de nossa equipe. Estamos comprometidos em oferecer cuidados de alta qualidade. Este certificado é fundamental para melhorar continuamente e motivar a equipe. Da qual estamos muito orgulhosos desse desempenho”, afirmou Michele Silveira, Gerente de Qualidade.

Unidade recebe doação de kits de enxoval da OVG

Hospital recebeu, em 28 de novembro, uma doação de kits de enxoval da Organização das Voluntárias de Goiás (OVG) por meio do programa social Meninas de Luz, beneficiando mães e bebês em situação de vulnerabilidade. A ação teve como objetivo a promoção da saúde, bem-estar e dignidade para as gestantes que estão internadas na instituição.

O kit composto por itens de primeira necessidade do recém-nascido continha uma banheira, fraldas, shampoo, lenços umedecidos e perfume, além de calça, manta, body, lençol, uma colcha para o bebê, absorventes para a mãe e uma bolsa para transportar os objetos. A entrega de enxovais no HEMU contou com o apoio do Serviço Social da unidade em parceria com o Pré-Natal de Alto Risco (PNAR).



Colaboradoras do Hemu recebem profissionais da OVG durante entrega de enxovais

EXPEDIENTE:

HOSPITAL ESTADUAL DA MULHER

DIRETORA GERAL: LARYSSA SANTA CRUZ

DIRETOR TÉCNICO: RENAN MILLER

Endereço: Rua R-7 esq c/ Av. Perimetral - Setor Oeste
Goiânia - Goiás - CEP: 74.125-120

Fone: (62) 3956.2900

E-mail: hemucomunicacao@gmail.com



Hospital Estadual
da Mulher
Dr. Juramir do Nascimento



SES
Secretaria de
Estado da
Saúde



GOIÁS
O ESTADO QUE DÁ CERTO

INSTITUTO DE GESTÃO E HUMANIZAÇÃO:

SUPERINTENDENTE: JOEL SOBRAL

DIRETORA Regional: LARYSSA SANTA CRUZ

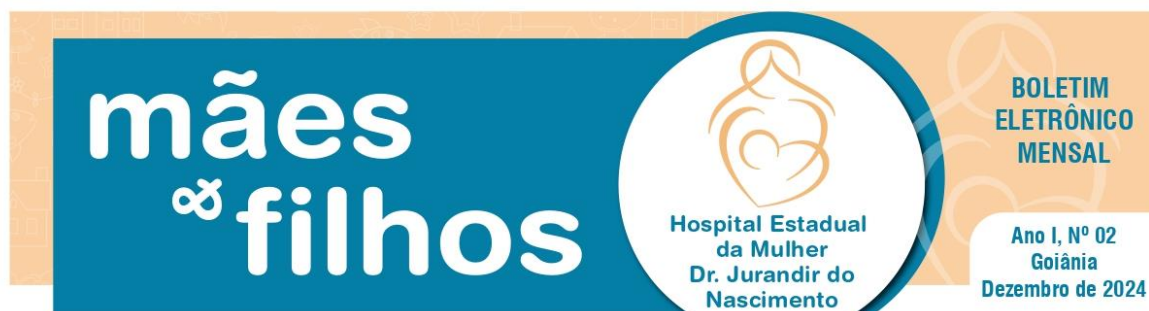
ASSESSORIA DE COMUNICAÇÃO:

Bastidores - Assessoria de Comunicação

RT: Jornalista DORIS COSTA - Reg. Nº 886-GO

E-mail: bastidorescomunicacao@gmail.com

Dezembro:



Hemu debate uso racional de antibióticos

O uso indiscriminado de antibióticos vem fazendo com que as bactérias se tornem resistentes ao tratamento, gerando um grave problema na saúde e causando mortes. Segundo dados da OMS, só o Brasil contabiliza cerca de 20 mil mortes por ano, pelo uso descontrolado de antibióticos. Com isso, todos os anos ocorre a Semana Mundial de Conscientização Sobre o Uso de Antibióticos. A campanha visa aumentar a conscientização global sobre a resistência a antibióticos e incentivar as melhores práticas entre o público em geral, profissionais de saúde e formuladores de políticas para evitar o surgimento e a disseminação de resistência a esses medicamentos.

Diante desse cenário, o Hemu,



Profissionais participam de roda de conversa sobre o uso racional de antibióticos

promoveu em 03 de dezembro, uma roda de conversa sobre conscientização da resistência aos antibióticos. A médica infectologista e palestrante, Ana Carolina Lemes destacou a importância do uso correto de antibióticos para a saúde humana. “Se consumi-

dos sem prescrição médica, os antibióticos podem causar uma série de efeitos indesejáveis. O principal deles é a resistência dos microrganismos aos medicamentos além de afetar de forma significativa a flora intestinal do paciente”, salientou Ana Carolina.

Café com diretoria

O Hospital em parceria com o Instituto de Gestão e Humanização (IGH), realizou, em 11 de dezembro, o Café com Diretoria que homenageou os colaboradores de 3, 5 e 10 anos de empresa. Na ocasião, o supervisor de Recursos Humanos (RH) do IGH, Alex Leão, destacou a importância do momento. “O sucesso do

IGH é resultado do trabalho coletivo e do empenho individual. O recurso humano é nosso principal legado e a nossa maior riqueza”, afirmou.

Já a diretora-geral do Hemu Larissa Santa Cruz confirmou a importância dos colaboradores no dia a dia laborativo. “Sem as pessoas a gente não consegue caminhar em nada. Se

não existem vocês, nada funciona. Por isso, agradeço o nosso convívio no dia a dia e a dedicação de cada um. Somos uma família. Muito obrigada!”, declarou.

O diretor técnico da unidade, Renan Miller enfatizou que novas experiências serão aplicadas no dia a dia do hospital para tornar o ambiente cada vez melhor. “Estamos trazendo novas experiências e momentos mais felizes para tornar o ambiente cada vez mais agradável, para que vocês possam ter prazer em trabalhar aqui. O nosso maior objetivo é sempre melhorar as experiências do nosso colaborador que exerce uma função muito importante para o funcionamento dessa instituição”, avaliou o diretor.



Colaboradores do Hemu-IGH são homenageados por tempo de empresa

Hospital homenageia colaboradores do AVVS



Colaboradores do AVVS são homenageados pela diretoria e gerência assistencial

Em 13 de dezembro, a Gerência Assistencial e diretoria do Hospital promoveram um café da manhã para homenagear, com certificados, os colaboradores do Ambulatório de Apoio às Vítimas de Violência Sexual (AVVS) pelos excelentes serviços prestados durante o ano de 2024 às pacientes. “Esse momento é para demonstrar o nosso compromisso que é o de sempre promover o melhor para todos os nossos colaboradores e agradecer a equipe pelos excelentes serviços prestados durante esse ano e que no próximo possamos continuar colhendo bons frutos dessa equipe”, afirmou o diretor técnico Renan Miller.

“Final de ano geralmente avaliamos tudo o que fizemos de bom e o que é preciso melhorar para o próximo ano.

Em reunião com a diretoria decidimos homenagear esses colaboradores que também são essenciais para o bom funcionamento da unidade, além do trabalho que é desempenhado vimos como uma forma de abraçá-los e fortalecê-los para o próximo ano que seja de muita saúde, paz e alegrias para todos. O nosso muito obrigada!”, afirmou a gerente assistencial, enfermeira Lilian Jerônimo. “Para nossa equipe é muito importante esse reconhecimento. Isso nos motiva a prestar um serviço cada vez melhor e manter a união de todos, pois lidamos com processos muito delicados no dia a dia e encontros como esse, nos motivam e mostra que não estamos sozinhos nessa caminhada”, avaliou a coordenadora do AVVS, Thais Maris Sales.

Palestra em alusão ao Dezembro Vermelho

O Dezembro Vermelho é uma campanha nacional que visa conscientizar sobre a prevenção do HIV/Aids e de outras infecções sexualmente transmissíveis (IST's). Em alusão a campanha, o Hemu promoveu em 18/12, uma palestra sobre o assunto, voltada para os colaboradores. A ação foi organizada pelo Núcleo Hospitalar de Epidemiologia (NHE) e a Comissão Interna de Prevenção de Acidentes e Assédio (CIPA). “Nosso objetivo é levar informação para que as pessoas tenham mais atenção sobre HIV/Aids. O que acontece é que na maioria das vezes passa despercebido e tomamos conhecimento de inúmeros casos que acometem tanto pacientes quanto colaboradores e isso nos preocupa”, afir-



Enfermeira Nara Borges chama atenção de colaboradores do Hemu sobre o Dezembro Vermelho
mou a coordenadora do NHE do Hemu, Wanda Lopes.

A palestra, dinâmica e interativa, foi apresentada pela enfermeira e especialista em Administração Hospitalar, Nara Borges. “Falar do Dezembro Vermelho pra mim é sempre uma honra. Poder esclarecer a diferença entre HIV e Aids, sintomas, diagnóstico, a história do HIV, é muito significativo”, declarou. Segundo dados do Ministério da Saúde, mais de um milhão de brasileiros vivem com HIV.

Capacitação para colaboradores com foco na humanização

O Hemu, por meio da Ouvidoria, promoveu entre os dias 17 e 19 de dezembro, uma capacitação voltada para todos os colaboradores intitulada: “Jornada e Experiência: entrega de valor aos usuários”. Durante o encontro foram debatidos temas como: Humanização, Atendimento, Cuidado, Empatia entre outros. Segundo a Ouvidora e palestrante, Letticya de Oliveira, o momento foi dedicado a despertar o melhor de cada colaborador para que os pacientes da unidade recebam o melhor atendimento.

A ouvidoria do Hemu atua como um canal de comunicação entre pacientes, colaboradores e a instituição. Além disso, recebe manifestações como reclamações, denúncias, elogios, críticas e sugestões, analisa as manifestações e orienta o encaminhamento para as áreas responsáveis. Em 2024, a Ouvidoria do Hemu registrou índices muito bons. De janeiro a outubro, foram registrados 259 elogios e 30 reclamações. Esse resultado reflete que a unidade está no caminho certo, investindo na qualidade dos atendimentos e no capital humano, com capacitações realizadas periodicamente.



Colaboradores prestigiam palestra da Ouvidoria sobre Humanização

EXPEDIENTE:

HOSPITAL ESTADUAL DA MULHER

DIRETORA GERAL: LARYSSA SANTA CRUZ

DIRETOR TÉCNICO: RENAN MILLER

Endereço: Rua R-7 esq c/ Av. Perimetral - Setor Oeste

Goiania – Goiás - CEP: 74.125-120

Fone: (62) 3956.2900

E-mail: comunicacao.hmi@igh.org.br



INSTITUTO DE GESTÃO E HUMANIZAÇÃO:

SUPERINTENDENTE: JOEL SOBRAL

DIRETORA REGIONAL: LARYSSA SANTA CRUZ

ASSESSORIA DE COMUNICAÇÃO:

Bastidores - Assessoria de Comunicação

RT: Jornalista DORIS COSTA - Reg. Nº 886-GO

E-mail: bastidorescomunica@gmail.com

9. CONSIDERAÇÕES FINAIS

No período, o HEMU apresentou todas as informações acima à COMACG/SES, via SIGUS, conforme estabelecido no Contrato de gestão nº 131/2012– SES/GO e 15º Termo Aditivo, os resultados quanto às metas estabelecidas para os Indicadores de Produção da parte fixa e variável, por meio de relatórios e planilhas de produção.

O IGH, vem confirmar o compromisso de sempre realizar seus trabalhos dentro dos preceitos legais e éticos, conforme preconiza a boa gestão, e coloca-se à disposição da SES/GO para sempre adotar melhorias frente à gestão do HEMU.

LARYSSA BARBOSA
Diretora Geral-HEMU

